

Windows XP

துவக்க வழிகாட்டி

பகுதி 1: Windows அடிப்படை பணிகள் மற்றும் கோட்பாடுகள்

- டெஸ்க்டாப் பற்றி அறிதல்
- சுட்டி பற்றி அறிதல்
- கட்டுப்பாட்டு பகுதி பற்றி அறிதல்
- அச்சிடுதல் பற்றி அறிதல்
- கோப்புகள் மற்றும் கோப்புறைகள் பற்றி அறிதல்

பகுதி 2: உங்கள் கணினியைப் பகிர்தல்

- பயனிட்டாளர் கணக்குகள் பற்றி அறிதல்
- உங்கள் கணினியை, பகிர்வதற்கு அமைத்தல்
- உங்கள் படத்தைச் சேர்த்தல்

பகுதி 3: Windows XP உடன் மகிழுங்கள்

- இணையத்தைத் துருவதல்
- Outlook Express மூலம் மின்னஞ்சல் அனுப்புதல்
- டிஜிட்டல் நிழற்படங்களுடன் மகிழுங்கள்
- உங்கள் கணினியை விருப்பமாக்குதல்

பகுதி 4: Windows -ஐ அணுகக்கூடியதாக ஆக்குதல்

- Windows -ஐ சிறப்பு கேட்கும் திறன் தேவைக்காக விருப்பமாக்குதல்
- Windows -ஐ சிறப்பு பார்வை தேவைக்காக விருப்பமாக்குதல்
- Windows -ஐ சிறப்பு உடல் இயக்க திறன் தேவைக்காக விருப்பமாக்குதல்

பகுதி 5: பாதுகாப்பு, வன்பொருள் மற்றும் கருவிகள்

- பாதுகாப்பு மையம்
- வன்பொருள்
- Windows XP கருவிகள்
- எனக்கு ஆதரவு பக்கத்திற்குச் செல்லவும்

துவங்குதல்

Windows XP-க்கு வரவேற்கிறோம்—Windows இயங்கு தளங்களிலேயே, மிகவும் நம்பகமான, திறன் வாய்ந்த, மகிழ்ச்சி அளிக்கும் இயங்கு தளம். இந்த வழிகாட்டியில், உங்கள் கணினியை எவ்வாறு பயன்படுத்துவது, இணையத்துடன் இணைக்கும் முறை, உங்கள் கோப்புகள் மற்றும் கோப்புறைகளை நிர்வகிக்கும் முறை, உங்கள் படங்கள் மற்றும் ஆவணங்களை அச்சிடுதல், இசையை ரசித்தல், உங்கள் கணினி டெஸ்க்டாப்பில் உங்கள் சொந்த படங்களை வைத்தல் மற்றும் பலவற்றிலும் நீங்கள் எளிதில் திறம்படச் செயல்பட, பல வழிகாட்டுதல்கள் உள்ளன!

இந்த வழிகாட்டியில் நீங்கள் சில புதிய சொற்றொடர்களைக் காண நேரிடலாம். இதனுடன் ஒரு சொல் விளக்கத்திரட்டும் இணைக்கப்பட்டுள்ளது அதன் மூலம், இந்த சொற்றொடர்களுக்கான பொருள், அவற்றை உங்கள் பணிகளுக்கு எவ்வாறு பயன்படுத்த வேண்டும் என அறிந்து கொள்ளலாம்.

நீங்கள் பழகுநர் அல்லது அனுபவம் வாய்ந்த Windows பயனீட்டாளராயினும், இப்போது துவங்கலாம்!

பகுதி 1: Windows அடிப்படை பணிகள் மற்றும் கோட்பாடுகள்

- [டெஸ்க்டாப் பற்றி அறிதல்](#)
- [சுட்டி பற்றி அறிதல்](#)
- [கட்டுப்பாட்டு பகுதி பற்றி அறிதல்](#)
- [அச்சிடுதல் பற்றி அறிதல்](#)
- [கோப்புகள் மற்றும் கோப்புறைகள் பற்றி அறிதல்](#)

டெஸ்க்டாப் பற்றி அறிதல்

நிஜ மேஜை போன்றே அமைக்கப்பட்ட திரையின் பணிப் பகுதியே Windows டெஸ்க்டாப். இதில், நிரல்களைத் திறக்க மற்றும் பணிகளை முடிக்க நீங்கள் பயன்படுத்தும் படவுருக்கள், மெனுக்கள் மற்றும் சாளரங்கள் போன்ற உருப்படிகளை நீங்கள் பார்க்கலாம். Windows டெஸ்க்டாப், ஒரு நிஜ மேஜையில் பணியாற்றுவது போன்றே, இந்த பொருள்களை நகர்த்த மற்றும் மாற்றி அமைக்க உங்களை அனுமதிக்கிறது.

துவங்கு மெனு

டெஸ்க்டாப்பில் உள்ள மிக முக்கியமான ஒன்று துவங்கு மெனு, நீங்கள் Windows துவக்கத் தேவையான அனைத்தும் இதில் உள்ளது. துவங்கு மெனுவைப் பயன்படுத்தி நீங்கள் செய்ய இயலும் சில பணிகள்:

- நிரல்கள் துவக்குதல்
- கோப்புகள் திறத்தல்
- உங்கள் கணினி மறுதுவக்குதல்
- உங்கள் கணினி இயக்கம் நிறுத்துதல்

துவங்கு மெனுவில் சில உருப்படிகளுக்கு வலது-முக அம்பு உள்ளது. அந்த இரண்டாவது மெனுவில், கூடுதலான விருப்பங்கள் உள்ளன என்று அர்த்தம். அம்பு உள்ள ஒரு உருப்படியின் மேல் உங்கள் குறிப்பானை வைத்தால், உதாரணத்திற்கு அனைத்து நிரல்கள், அப்போது மற்றொரு மெனு தோன்றும்.

துவங்கு மெனுவின் இடது பகுதியில், உங்கள் துவங்கு மெனுவில் எப்போதும் தோன்றும் உருப்படிகளின் சுருக்குவழிகள் உள்ளது, உதாரணமாக இணைய மேய்வான் மற்றும் மின்னஞ்சல் நிரல் போன்றவை.

நீங்கள் Windows XP -இல் மென்பொருள் நிரல்கள் சேர்க்கும்போது, துவங்கு மெனுவில், மெனு சுருக்குவழிகள் வைக்கப்படும், அதன் மூலம் அவற்றை நீங்கள் திறக்கலாம்.

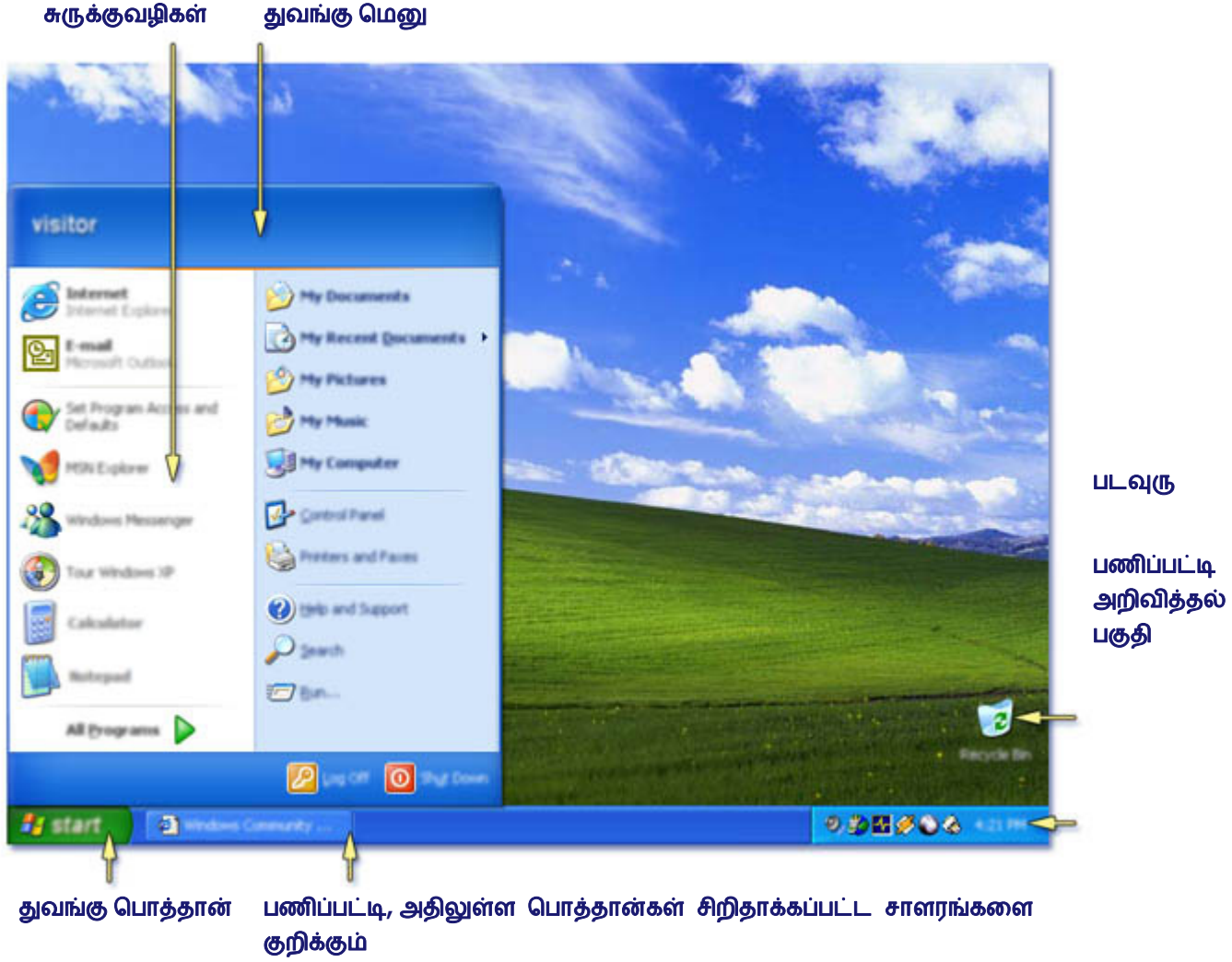
உங்கள் கணினியை மறுதுவக்கம் செய்ய

- **துவங்கு** கிளிக் செய்யவும், **இயக்கம் நிறுத்து** கிளிக் செய்யவும், பின்னர் **மறுதுவக்கம்** என்பதை கிளிக் செய்யவும்.

கணினியை அணைக்க

இந்தச் செயல், Windows -இன் இயக்கத்தை நிறுத்திவிடும், எனவே நீங்கள் பாதுகாப்பாக கணினி மின்னாற்றலை அணைக்கலாம்.

- **துவங்கு** கிளிக் செய்யவும், **இயக்கம் நிறுத்து** கிளிக் செய்யவும், பின்னர் **இயக்கம் நிறுத்து** என்பதை கிளிக் செய்யவும்.



நிரல்கள்

நிரல்கள் மென்பொருளின் அலகுகள். அவை இயங்கும் புற வன்பொருள் போலன்றி, கணினியால் இயக்கப்படும் உள்புற வழிகாட்டுதல்கள். உதாரணம் Outlook Express, அது ஒரு மின்னஞ்சல் நிரல்.

துவங்கு மெனுவில், நீங்கள் தேர்ந்தெடுக்க நிரல்களின் பட்டியல் உள்ளது. கிளிக் செய்வதற்கு சில நிரல்கள் எப்போதும் கிடைக்கப்பெறும். மற்றவை நீங்கள் கணினியைப் பயன்படுத்துவதற்கு ஏற்ப மாறும், மேலும் நீங்கள் அடிக்கடி பயன்படுத்தும் நிரலுக்கேற்ப காண்பிக்கப்படும்.

படவுருக்கள்

டெஸ்க்டாப்பில் நீங்கள் பார்க்கும் சிறிய படங்களின் பெயர் படவுருக்கள் ஆகும். ஒவ்வொரு படவுருவும் உங்கள் கணினியில் நீங்கள் சேகரிக்கும் கோப்புகள் மற்றும் நிரல்களுக்கான நுழைவாயில்.

படவுருக்கள் உங்களை நிரல்கள், கோப்புகள், கோப்புறைகள், வட்டு இயக்ககங்கள், வலைப்பக்கங்கள்

மற்றும் அச்சியந்திரங்கள் ஆகியவற்றைத் திறக்க அனுமதிக்கிறது. ஏனெனில் அவை கோப்புகள் அல்லது சாதனங்களின் சுருக்குவழி தொடர்புகளை குறிக்கிறது, நீங்கள் நிஜ நிரல்கள் அல்லது கோப்புகளைப் பாதிக்காமல் படவுருக்களைச் சேர்க்கலாம் மற்றும் நீக்கலாம்.

முதன் முறை நீங்கள் Windows துவங்கும்போது, ஒரே ஒரு படவுரு மட்டுமே காண்பீர்கள். இந்த படவுரு **மறுசுழற்சி பெட்டி**. உங்கள் கணினியிலிருந்து நீங்கள் நீக்க விரும்பும் கோப்புகளை இங்கு தான் வைப்பீர்கள்.

படவுரு பெயரை பற்றி அறிய

- படவுரு மேல் சுட்டி குறிப்பானை வைக்கவும். அதன் பெயர் அல்லது உள்ளடக்கங்களை அடையாளங்காட்டும் உரை தோன்றும்.

கோப்பு அல்லது நிரல் திறக்க

- படவுருவுடன் தொடர்புள்ள கோப்பு அல்லது நிரலை திறக்க, படவுருவை இருமுறை-கிளிக் செய்யவும்.

படவுரு உருவாக்க

உங்கள் டெஸ்க்டாப்பில் படவுருக்களை அமைக்கலாம். இந்த சுருக்குவழிகள் நீங்கள் அடிக்கடி பயன்படுத்தும் நிரல்களைத் திறக்க அனுமதிக்கும்.

- **துவங்கு** கிளிக் செய்யவும், **அனைத்து நிரல்கள்** கிளிக் செய்யவும், பட்டியலில் நிரலை கண்டுபிடிக்கவும், பின்னர் படவுருவை கிளிக் செய்து டெஸ்க்டாப்பிற்கு அதனை இழுக்கவும். இது உங்கள் நிரலுக்கான சுருக்குவழியை உருவாக்கும்.

சாளரங்கள்

உங்கள் கணினியில் நீங்கள் செய்ய இயலும் அனைத்தும் சட்டங்கள் உள்ளே தோன்றும், அவற்றிற்கு பெயர் **சாளரங்கள்**. சாளரங்கள் எவ்வாறு பணி செய்கிறது என்ற அடிப்படை கருத்துகளை அறிந்து கொண்டால் அவற்றுடன் பணியாற்றுவது மிகவும் எளிது.

சாளரத்தின் பெயரை அடையாளங்காண

- நீங்கள் சாளரத்தை திறக்கும்போது, கோப்பு பெயர் மற்றும் நிரல் பெயர் சாளரத்தின் **தலைப்பு பட்டி**-இல் தோன்றும்.

சாளரத்தின் வடிவத்தை மாற்ற

- உங்கள் சாளரங்களை மறுஅளவாக்க நீங்கள் சுட்டி குறிப்பானை உங்கள் சாளரம் ஓரத்தில் அது இருபக்க அம்புக்குறியாகும் வரை வைக்கவும், பின்னர் உங்கள் சுட்டி பொத்தானை அழுத்தி

பிடிக்கவும் மற்றும் உங்களுக்கு தேவையான அளவு மற்றும் வடிவம் வரும் வரை சாளர ஓரங்களை இழுக்கவும்.

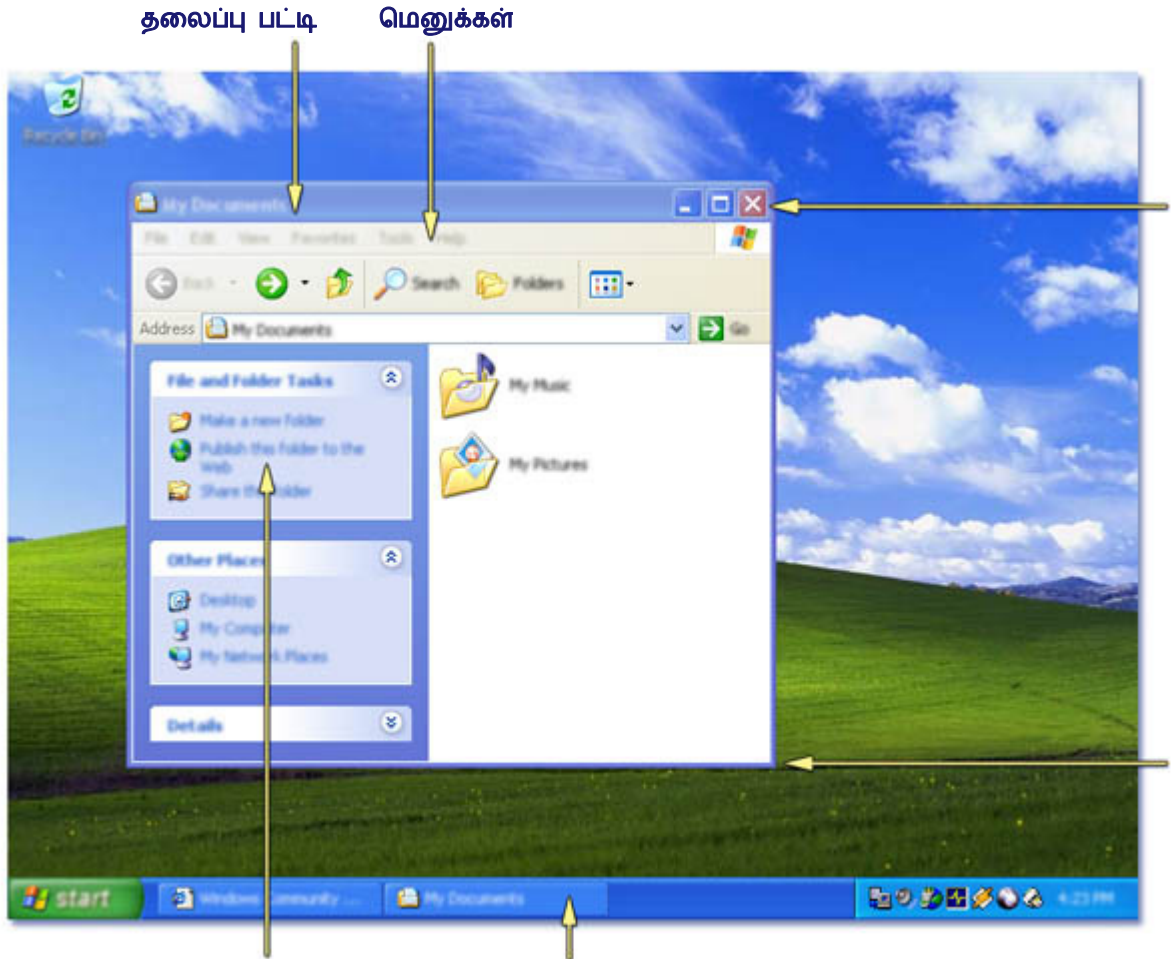
சாளரத்தை நகர்த்த

- உங்கள் சுட்டி குறிப்பானை சாளரத்தின் மேலே, தலைப்பு பட்டியில் வைக்கவும், சுட்டி பொத்தானை அழுத்தி பிடித்து, பின்னர் சாளரத்தை உங்கள் டெஸ்க்டாப்பில் எங்கு வைக்க விரும்புகிறீர்களோ அங்கே இழுக்கவும்.

வேறொரு சாளரத்திற்கு பின்னால் இருக்கும் சாளரம் காண

பல சாளரங்கள் ஒரே சமயத்தில் திறந்திருந்தால், அவை தோன்றும் வரிசையை நீங்கள் மாற்றலாம்.

- நீங்கள் பயன்படுத்த விரும்பும் சாளரம் உங்களுக்கு தெரிந்தால், அதனை கிளிக் செய்யவும், அது அடுக்கின் மேல்புறம் நகர்த்தப்படும். நீங்கள் பணிப்பட்டி பொத்தானை கிளிக் செய்தும் சாளரத்தை முன்னால் கொண்டு வரலாம்.



கோப்பு மற்றும் கோப்புறை

திறந்துள்ள சாளரத்தை குறிக்கும் பணிப்பட்டி

பணிகள்

பொத்தான்

தலைப்பு பட்டி பொத்தான்கள் பற்றி அறிதல்

மேல்-வலது மூலையில் ஒவ்வொரு தலைப்பு பட்டியிலும் மூன்று பொத்தான்கள் உள்ளது. இந்த பொத்தான்களை கிளிக் செய்தால் பின்வரும் செயல்களை விரைவாக செய்யும்:

- சாளரத்தை பணிப்பட்டியில் பொத்தான் அளவில் சுருக்கி **சிறிதாக்க** தலைப்பு பட்டியின் மேலே-வலது மூலையில் உள்ள **சிறிதாக்கு** பொத்தானை கிளிக் செய்யவும்.
- சாளரத்தை **பெரிதுபடுத்த** தலைப்பு பட்டியின் மேலே வலது மூலையில் உள்ள **பெரிதுபடுத்து** பொத்தானை கிளிக் செய்யவும்.
- சாளரத்தின் அளவை **மீட்டெடுக்க**, **மீட்டெடு** பொத்தானை மீண்டும் கிளிக் செய்யவும். சாளரம் அதன் மூல அளவிற்கு திருப்பப்படும்.
- சாளரத்தை **மூட** தலைப்பு பட்டியில் மேல்-வலது மூலையில் உள்ள, **மூடு** பொத்தானை கிளிக் செய்யவும்.

உங்கள் சாளரத்தின் உள்ளே

மெனுக்கள்

பணிப்பட்டிக்கு கீழே உங்கள் சாளரத்தின் மேலே உள்ளது மெனுக்கள். உங்கள் நிரலில் நீங்கள் பயன்படுத்த இயலும் மாறுபட்ட கட்டளைகள் மற்றும் கருவிகள் காண மெனுக்களை மேயவும். உங்களுக்கு வேண்டிய கட்டளையை கண்டறிந்தால், அதனை கிளிக் செய்யவும்.

உரையாடல் பெட்டி

நிரல் ஒரு கட்டளையை முடிக்கும் முன் உங்களிடமிருந்து சில தகவல்கள் தேவைப்பட்டால், உரையாடல் பெட்டி தோன்றும். உரையாடல் பெட்டி எவ்வாறு அமைக்கப்பட்டுள்ளது என்பதற்கேற்ப, பலவித வழிகளில் நீங்கள் தகவல் உள்ளிடலாம். சில உரையாடல் பெட்டிகளில் நீங்கள் கிளிக் செய்து தட்டச்சு செய்ய வேண்டியிருக்கும். நீங்கள் பட்டியலிலிருந்து விருப்பங்களும் தேர்ந்தெடுக்கலாம். நீங்கள் ஒரு விருப்பத்தேர்வு தேர்ந்தெடுக்கலாம் அல்லது உங்களுக்கு வேண்டிய ஒன்று அல்லது மேற்பட்ட விருப்பத்தேர்வுகளும் சரிபார்க்கலாம்.

நகர் பட்டிகள்

உங்கள் கோப்பின் உள்ளடக்கங்கள் சாளரத்துடன் பொருந்தவில்லையெனில், நீங்கள் எளிதாக காண உள்ளடக்கங்களை நகர்த்தலாம். சாளரத்தின் பக்கவாட்டில் நகர் பட்டி உள்ளது. பக்கத்தை சாளரத்தில் நகர்த்த நகரும் பட்டியில் கிளிக் செய்து சுட்டி பொத்தானை அழுத்தி பிடித்து நகரும் பட்டியை இழுக்கவும்.

பணிப்பட்டி

நீங்கள் ஒவ்வொரு முறை சாளரம் திறக்கும்போதும், அதனை குறிக்கும் பொத்தான் **பணிப்பட்டி** -இல் தோன்றும், அது உங்கள் கணினி திரையின் கீழே இருக்கும். நீங்கள் சாளரத்தை மூடினால் இந்த பொத்தான் மறைந்து விடும்.

பணிப்பட்டியில் மேலும் **துவங்கு** பொத்தான் மற்றும் **அறிவித்தல் பரப்பு** இருக்கும், அறிவித்தல் பரப்பில் கடிகாரம் மற்றும் நடந்து கொண்டிருக்கும் செயல்களின் நிலையைக் காண்பிக்கும் மற்ற பொத்தான்கள் இருக்கும். உதாரணமாக, அச்சியந்திர பொத்தான் நீங்கள் அச்சியந்திரத்திற்கு கோப்பு அனுப்பும்போது தோன்றும், பின்னர் அச்சிடுதல் நிறைவடைந்த பிறகு மறைந்து விடும்.

பல சாளரங்கள் திறக்கப்பட்டிருக்கும்போது, Windows XP அவற்றை குழுக்களாக அடுக்கி, பணிப்பட்டியின் தோற்றத்தை அழகாக்கும். உதாரணத்திற்கு, தனித்தனி மின்னஞ்சல்களைக் குறிக்கும் பொத்தான்கள், ஒரே பொத்தானாக குழுவாக்கப்படும். இந்த பொத்தானைக் கிளிக் செய்து குறிப்பிட்ட மின்னஞ்சலைத் தேர்வு செய்ய வசதியாக, மெனு ஒன்று தோன்றும்.

நீங்கள் இப்போது டெஸ்க்டாப் பற்றி அறிந்து கொண்டீர்கள், நீங்கள் மேலே அறிய தயாராக உள்ளீர்கள்!

[மீண்டும் மேலே](#)

சுட்டி பற்றி அறிதல்

நிஜ உலகில் உங்கள் கையினால் நீங்கள் பொருள்களுடன் செயலாற்றுவது போன்று உங்கள் திரையில் உள்ள உருப்புகளுடன் சுட்டி பயன்படுத்தி செயலாற்றவும். மற்ற பொருள்களுக்கு இடையில் நீங்கள் பொருள்களை நகர்த்தலாம், திறக்கலாம், மாற்றலாம், அல்லது அவற்றை அகற்றலாம்.

சுட்டி பொத்தான்கள் பயன்படுத்துதல்

சுட்டியில் முதல் நிலை மற்றும் இரண்டாம் நிலை சுட்டி பொத்தான்கள் உள்ளது. முதல் நிலை சுட்டி பொத்தான்-ஐ (பொதுவாக இடது பொத்தான்) உருப்புகள் தேர்ந்தெடுக்க மற்றும் கிளிக் செய்ய, ஆவணத்தில் இடங்காட்டியை நிலைப்படுத்த மற்றும் உருப்புகள் இழுக்கப் பயன்படுத்தவும்.

இரண்டாம் நிலை சுட்டி பொத்தான் (பொதுவாக வலது பொத்தான்) பணிகளின் மெனுவை அல்லது நீங்கள் கிளிக் செய்வதற்கேற்ப மாறும் விருப்பத்தேர்வை காண்பிக்க பயன்படுத்தவும். இந்த மெனு பணிகளை விரைவாக முடிக்கப் பயன்படும். இரண்டாம் சுட்டி பொத்தான் கிளிக் செய்தல் வலது-கிளிக்

என அழைக்கப்படும்.

பல சுட்டிகள் இப்போது சக்கரத்துடன் வருவதால் ஆவணங்களில் எளிதாக நகர உதவுகிறது. சக்கரம் மூன்றாவது பொத்தானாக செயல்படுகிறது.

உங்கள் சுட்டி கிளிக் செய்தல்

திரையில் பொருளை சுட்டிக்காட்டி முதல் நிலை பொத்தானை விரைவாக அழுத்தி விடுவிக்கவும்.

உங்கள் சுட்டியை இரு-கிளிக் செய்தல்

திரையில் பொருளை சுட்டிக்காட்டி முதல் நிலை பொத்தானை இருமுறை விரைவாக அழுத்தி விடுவிக்கவும். இரு-கிளிக் செய்வதில் ஏதேனும் சிக்கல் இருந்தால், நீங்கள் அதே பணியை, பொருளின் மேல் வலது-கிளிக் செய்து பின்னர் மெனுவில் முதல் தோன்றும் விருப்பத்தோலை கிளிக் செய்யவும்.

உங்கள் சுட்டியுடன் பொருளை இழுத்தல்

திரையில் பொருளின் மேல் குறிப்பானை நகர்த்தி, முதல் நிலை பொத்தானை கிளிக் செய்து அழுத்திக்கொண்டே, புதிய பகுதிக்கு பொருளை நகர்த்தவும், பின்னர் முதல் நிலை பொத்தானை விடுவிக்கவும்.

உங்கள் சுட்டி பயன்படுத்தி சுருக்குவழி மெனுக்களைக் காண்பித்தல்

திரையில் பொருளை சுட்டிக்காட்டி, பின்னர் இரண்டாம் நிலை பொத்தானை கிளிக் செய்யவும். இதற்கு உங்கள் சுட்டியை வலது-கிளிக் செய்தல் என்று பெயர் மற்றும் இது Windows பணிகளை செய்யும்போது அடிக்கடி பயன்படுத்தப்படும்.

சுட்டி சக்கரம் பயன்படுத்துதல்

உங்கள் பொத்தானில் சக்கரம் இருந்தால், ஆவணத்தில் மேலே அல்லது கீழே நகர அல்லது வலைப்பக்கத்தில் நகர உங்கள் ஆட்காட்டி விரலை அதன் மேல் உருட்டவும்.

உங்கள் சுட்டியை தனிப்பட்டதாக்குதல்

நீங்கள் கணினி துவங்கும்போதே பணி செய்யும் சுட்டியில், அதன் செயல்பாட்டில் மற்றும் உங்கள் சுட்டி குறிப்பானின் தோற்றம் மற்றும் நடத்தையில் சில மாற்றங்கள் ஏற்படுத்தலாம். உதாரணமாக, உங்கள் சுட்டி பொத்தான்களின் செயலை நிலை மாற்றலாம், அல்லது இரு-கிளிக் செய்வதின் வேகத்தை சீரமைக்கலாம். சுட்டி குறிப்பானுக்கு, அதன் தோற்றத்தை மாற்றலாம், அதன் தெரிவுநிலை மேம்படுத்தலாம், அல்லது நீங்கள் தட்டச்சு செய்யும்போது அதனை மறைத்திட அமைக்கலாம்.

கட்டுப்பாட்டு பகுதியில் உள்ள சுட்டியில், சுட்டி மற்றும் சுட்டி குறிப்பான்களுக்கு மாற்றங்கள்

ஏற்படுத்தவும்.

சுட்டி திறக்க

- **துவங்கு** கிளிக் செய்யவும், **கட்டுப்பாட்டு பகுதி** கிளிக் செய்யவும், பின்னர் **சுட்டி** இருமுறை கிளிக் செய்யவும்.

[மீண்டும் மேலே](#)

கட்டுப்பாட்டு பகுதி பற்றி அறிதல்

கட்டுப்பாட்டு பகுதி முழுவதும் கருவிகள் உள்ளது அவை Windows எவ்வாறு தோன்ற வேண்டும் மற்றும் நடக்க வேண்டும் என்பதை நீங்கள் மாற்ற பயன்படுகிறது.

- கட்டுப்பாட்டு பகுதியை திறக்க, **துவங்கு** கிளிக் செய்து பின்னர் **கட்டுப்பாட்டு பகுதி** கிளிக் செய்யவும்.

இதிலுள்ள சில கருவிகள், நீங்கள் அமைப்புகளை மாற்றிட உதவும், இதனால் நீங்கள் விரும்பும் வகையில் உங்கள் கணினியை விருப்பமாக்கலாம். நீங்கள் முதலில் கட்டுப்பாட்டு பகுதியை திறக்கும்போது, நீங்கள் பொதுவாக பயன்படுத்தப்படும் சில கட்டுப்பாட்டு பகுதி உருப்படிகள் வகையால் ஒழுங்கமைக்கப்பட்டிருக்கும். வகை காட்சியில் இருக்கும்போது, கட்டுப்பாட்டு பகுதியில் உள்ள ஒரு உருப்படியைப் பற்றி மேலும் விவரம் அறிய, படவுரு அல்லது வகை பெயர் மீது உங்கள் சுட்டி குறிப்பானை அழுத்திப்பிடித்து தோன்றும் உரையைப் படிக்கவும். இந்த உருப்படிகளில் ஒன்றை திறக்க, அதன் படவுரு அல்லது வகைப் பெயரை கிளிக் செய்யவும். இதிலுள்ள சில உருப்படிகள் நீங்கள் செய்ய இயலும் பணிகளின் பட்டியலை திறக்கும், மற்றும் தேர்ந்தெடுக்கப்பட்ட கட்டுப்பாட்டு பகுதி உருப்படிகளையும் திறக்கும். உதாரணத்திற்கு நீங்கள் **தோற்றம் மற்றும் கருப்பொருள்கள்** கிளிக் செய்யும்போது, நீங்கள் தனிப்பட்ட கட்டுப்பாட்டு பகுதி உருப்படிகளுடன் **திரை காப்பு தேர்ந்தெடு** போன்ற பணிகளின் பட்டியலையும் பார்க்கலாம்.

நீங்கள் கட்டுப்பாட்டு பகுதி திறந்த பிறகு, உங்களுக்கு வேண்டிய உருப்படியை நீங்கள் பார்க்க இயலவில்லையெனில் **உயர்தர காட்சிக்கு நிலைமாறு** கிளிக் செய்யவும். உருப்படி திறக்க, அதன் படவுருவை இருமுறை கிளிக் செய்யவும். உயர்தர கட்டுப்பாட்டு பகுதி காட்சியில் இருக்கும்போது கட்டுப்பாட்டு பகுதியில் உள்ள ஒரு உருப்படி பற்றி மேலும் அறிந்து கொள்ள, படவுரு மேல் உங்கள் சுட்டி குறிப்பானை வைத்து அழுத்தி தோன்றும் உரையைப் படிக்கவும்.

எண், செலாவணி, நேரம், மற்றும் தேதி அமைப்புகள் மாற்ற

1. **துவங்கு** கிளிக் செய்யவும், **தேதி, நேரம், மொழி மற்றும் மாகாண விருப்பத்தேர்வுகள்** கிளிக் செய்து பின்னர் **மாகாணம் மற்றும் மொழி விருப்பத்தேர்வுகள்** கிளிக் செய்யவும்.
2. **மாகாண விருப்பத்தேர்வுகள்** தாவலில், **நிலைகள் மற்றும் வடிவமைப்புகள்** கீழே, நீங்கள் பயன்படுத்த விரும்பும் தேதி, நேரம், எண், மற்றும் செலாவணி வடிவமைப்பை கிளிக் செய்யவும்.
3. நீங்கள் தேதி, நேரம், எண்கள் அல்லது செலாவணியின் தனிப்பட்ட அமைப்புகளை மாற்றிட விரும்பினால் **விருப்பமாக்கு** கிளிக் செய்யவும்.

மற்ற கருவிகள் நீங்கள் Windows நிரல்கள் நிர்வகிக்க உதவும். உதாரணமாக, புதிய மென்பொருள் நிரலை சேர்க்க, உங்கள் கணினியில் தற்போது நிறுவப்பட்ட அனைத்து உறுப்புகளையும் முழுவதும் அகற்ற, அல்லது நிறுவிய நிரலை மாற்றிட, **நிரல்கள் சேர் அல்லது அகற்று** பயன்படுத்தவும்.

நிரல் மாற்ற அல்லது அகற்ற

1. **துவங்கு** கிளிக் செய்யவும், **கட்டுப்பாட்டு பகுதி** கிளிக் செய்யவும், பின்னர் **நிரல்கள் சேர் அல்லது அகற்று** கிளிக் செய்யவும்.
2. **நிரல்கள் மாற்று அல்லது அகற்று**, பின்னர் நீங்கள் மாற்ற அல்லது அகற்ற விரும்பும் நிரலை கிளிக் செய்யவும். பொருத்தமான பொத்தானை கிளிக் செய்யவும்:
 - நிரலை மாற்ற, **மாற்று/அகற்று** அல்லது **மாற்று** கிளிக் செய்யவும்.
 - நிரலை அகற்ற, **மாற்று/அகற்று** அல்லது **அகற்று** கிளிக் செய்யவும்.

[மீண்டும் மேலே](#)

அச்சிடுதல் பற்றி அறிதல்

Windows-இல் அச்சிட துவங்க, உங்கள் கணினியை அச்சியந்திரத்துடன் இணைக்க வேண்டும், பின்னர் உங்கள் அச்சியந்திரத்திற்கான மென்பொருள் நிறுவப்பட்டுள்ளதா என உறுதி செய்து கொள்ளவும். ஒருமுறை இதனை செய்து விட்டால், நீங்கள் கோப்புகளை அச்சிடலாம், உங்கள் அச்சிடு வேலைகளின் முன்னேற்றத்தை அறியலாம், மேலும் அதனை ரத்து செய்யலாம் அல்லது மறுதுவக்கலாம். அச்சியந்திரத்தை சேர்க்க அல்லது அமைக்க, உங்களுக்கு நிர்வாகி சிறப்புரிமைகள் இருக்க வேண்டும்.

கீழேயுள்ள தலைப்புகள் தொடக்கத்திலிருந்து முடிவு வரை இந்த அடிப்படை செயலை அறிய உதவுகிறது.

அச்சியந்திரத்துடன் நேரடியாக இணைத்தல்

1. அச்சியந்திர தயாரிப்பாளர் வழிகாட்டுதல்கள்படி உங்கள் கணினியின் சரியான முணையத்தில் அச்சியந்திர கேபிலை இணைக்கவும்.
2. அச்சியந்திரத்தின் மின்னாற்றல் கார்ட்டை சுவரில் உள்ள அவுட்லெட்டில் செருகி அச்சியந்திரத்தை இயக்கவும்.
3. கண்டுபிடிக்கப்பட்ட புதிய வன்பொருள் விசார்ட் தோன்றினால், **வன்பொருள் தானாக நிறுவு (பரிந்துரைக்கப்படுகிறது)** குறியீட்டுப் பெட்டி தேர்ந்தெடுத்து, **அடுத்து** கிளிக் செய்யவும், பின்னர் வழிகாட்டுதல்களை பின்பற்றவும்.
4. விசார்ட் தோன்றவில்லையெனில், **துவங்கு** கிளிக் செய்யவும், **கட்டுப்பாட்டு பகுதி** கிளிக் செய்யவும், **அச்சியந்திரங்கள் மற்றும் மற்ற வன்பொருள்** கிளிக் செய்யவும், பின்னர் **அச்சியந்திரங்கள், தொலைநகல்கள்** கிளிக் செய்யவும்.
5. அச்சியந்திரம் சேர் விசார்ட்-ஐ திறக்க, **அச்சியந்திர பணிகள் கீழே, அச்சியந்திரம் சேர்** கிளிக் செய்யவும், பின்னர் **அடுத்து** கிளிக் செய்யவும்.
6. **இந்த கணினியுடன் இணைக்கப்பட்ட உள்பகுதி அச்சியந்திரம்** கிளிக் செய்யவும், **என் செருகு மற்றும் இயக்கு அச்சியந்திரம் தானாக கண்டுபிடி** குறியீட்டுப் பெட்டியை வெறுமையாக்கி, பின்னர் **அடுத்து** கிளிக் செய்யவும்.
7. **பின்வரும் முணையம் பயன்படுத்து** பட்டியலில், **LPT1: (பரிந்துரைத்த அச்சியந்திர முணையம்)** கிளிக் செய்யவும், பின்னர் **அடுத்து** கிளிக் செய்யவும்.
8. தோன்றும் நெறிமுறைகள் பின்பற்றவும்.
9. நீங்கள் முடித்து விட்டால், அச்சியந்திரம், அச்சியந்திரங்கள் மற்றும் தொலைநகல்கள்-இல் தோன்றும். நீங்கள் சோதனை பக்கத்தை அச்சிட விரும்பினால், முதலில் உங்கள் அச்சியந்திரம் இயக்கப்பட்டு அச்சிட தயாராக உள்ளதா என உறுதி செய்து கொள்ளவும்.

ஆவணம் அச்சிட

1. நீங்கள் அச்சிட விரும்பும் ஆவணத்தை திறக்கவும்.
2. நீங்கள் பயன்படுத்தும் நிரலின் **கோப்பு** மெனுவில், **அச்சிடு** கிளிக் செய்யவும்.

ஒரு ஆவணம் அச்சிடும்போது, அச்சியந்திர படவுரு அறிவித்தல் பரப்பில் தோன்றும். இந்த படவுரு மறைந்து விடும்போது, உங்கள் ஆவணம் அச்சிடல் முடிந்து விட்டிருக்கும்.

அச்சிடு வரிசை

Windows, நீங்கள் அச்சியந்திரத்திற்கு அனுப்பிய ஆவணங்களின் நிலையைக் காண்பிக்கும் அச்சிடு வரிசை அளிக்கிறது.

அச்சிடு வரிசை திறக்க

1. **துவங்கு** கிளிக் செய்யவும், **கட்டுப்பாட்டு பகுதி** கிளிக் செய்யவும், பின்னர் **அச்சியந்திரங்கள் மற்றும் மற்ற வன்பொருள்** கிளிக் செய்யவும்.
2. **அச்சியந்திரங்கள், தொலைநகல்கள்** கிளிக் செய்யவும், சாளரத்தின் இடது புறத்தில் உள்ள

அச்சியந்திர பணிகள் கீழே உள்ள என்ன அச்சிடப்படுகிறது பார் கிளிக் செய்யவும்.

நீங்கள் தவறான கோப்பை அச்சியந்திரத்திற்கு அனுப்பியிருந்தால் அல்லது அச்சிட அதிக நேரம் எடுத்துக்கொண்டால், நீங்கள் அச்சிடு பணியை ரத்து செய்து அதனை அச்சியந்திரத்திலிருந்து அகற்ற இயலும். அச்சிடு வரிசையில், நீங்கள் அச்சிடுதல் நிறுத்த விரும்பும் ஆவணத்தை வலது-கிளிக் செய்யவும், பின்னர் **ரத்து செய்** கிளிக் செய்யவும்.

[மீண்டும் மேலே](#)

கோப்புகள் மற்றும் கோப்புறைகள் பற்றி அறிதல்

பெரும்பான்மையான Windows பணிகள் கோப்புகள் மற்றும் கோப்புறைகளில் பணிசெய்வதாக இருக்கும். நீங்கள் Microsoft Paint மற்றும் Microsoft WordPad போன்ற நிரல்கள் பயன்படுத்தும்போது, நீங்கள் உங்கள் பணிகளை கோப்புகளில் சேமித்து அவற்றை கோப்புறைகளில் சேகரிப்பீர்கள். சிறந்த நிறுவன அமைப்பு உங்கள் கோப்புகள் மற்றும் கோப்புறைகளை எளிதில் கண்டறிந்து பெறும் அளவில் இருக்க வேண்டும்— இது காகித கோப்புறைகளில் உங்கள் ஆவணங்களை வைத்து கோப்பிற்கான கேபினெட்டில் வைப்பதைப் போன்றது.

கோப்புறைகளில் பலவித கோப்புகள், அதாவது ஆவணங்கள், இசை, படங்கள், வீடியோக்கள் மற்றும் நிரல்கள் இருக்கும். நீங்கள் மற்ற பகுதிகளிலிருந்து அதாவது மற்றொரு கோப்புறை, கணினி, அல்லது இணையம் போன்றவற்றிலிருந்து, நீங்கள் உருவாக்கும் கோப்புறைக்கு கோப்புகளை நகலெடுக்கலாம் மற்றும் நகர்த்தலாம். நீங்கள் மேலும் கோப்புறைகளுக்குள் கோப்புறை உருவாக்கலாம்.

உதாரணத்திற்கு, நீங்கள் என் ஆவணங்கள் கோப்புறையில் கோப்புகளை உருவாக்கி சேகரித்தால், நீங்கள் கோப்புகளை வைக்க, புதிய கோப்புறையை என் ஆவணங்கள் கோப்புறைக்குள்ளேயே அமைக்கலாம். நீங்கள் புதிய கோப்புறையை வேறு பகுதிக்கு நகர்த்த தீர்மானித்தால், நீங்கள் எளிதாக அதனையும் அதன் உள்ளடக்கங்களையும் நகர்த்த, அந்த கோப்புறையை தேர்ந்தெடுத்து புதிய பகுதிக்கு அதனை இழுக்கலாம்.

ஒவ்வொரு Windows கோப்புறையும் பொதுவான கோப்பு மற்றும் கோப்புறை பணிகள் செய்ய தேவையான கருவிகளை அளிக்கிறது. உங்கள் கணினியில் எந்த கோப்புறை திறந்தாலும், கோப்புறை உள்ளடக்கங்களுக்கு அடுத்து, பணிப்பகுதியில், பணிகளுக்கான தொடர்புகள் பட்டியல் தோன்றும். நீங்கள் கோப்பு அல்லது கோப்புறை கிளிக் செய்து, பின்னர் பணியை கிளிக் செய்தால், நீங்கள் அதனை மறுபெயரிட, நகலெடுக்க, நகர்த்த, அல்லது நீக்க இயலும். நீங்கள் கோப்பை மின்னஞ்சலில் அனுப்பலாம்

அல்லது அதனை வலையில் பிரசுரிக்கலாம்.

என் ஆவணங்களில் உள்ள ஒரு கோப்பு அல்லது கோப்புறையை திறக்க

1. **துவங்கு** கிளிக் செய்யவும், பின்னர் **என் ஆவணங்கள்** கிளிக் செய்யவும்.
2. நீங்கள் திறக்க விரும்பும் கோப்பு அல்லது கோப்புறையை கண்டறிந்து இருமுறை-கிளிக் செய்யவும்.

ஒரு கோப்பை சேமிக்க

1. நீங்கள் பணி செய்து கொண்டிருக்கும் நிரலின் **கோப்பு** மெனுவில், **சேமி** கிளிக் செய்யவும்.
2. நீங்கள் கோப்பை இதுவரை சேமிக்கவில்லையெனில், **கோப்பு** பெயரில், கோப்பிற்கு ஒரு பெயரைத் தட்டச்சு செய்து, பின்னர் **சேமி** கிளிக் செய்யவும்.

ஒரு கோப்பு அல்லது கோப்புறையை நீக்க

கோப்பு அல்லது கோப்புறையை வலது-கிளிக் செய்து, அதன் பின்னர் **நீக்கு** கிளிக் செய்வதன் மூலம் அந்த கோப்பு அல்லது கோப்புறையை நீங்கள் நீக்கலாம்.

1. **துவங்கு** கிளிக் செய்யவும், பின்னர் **என் ஆவணங்கள்** கிளிக் செய்யவும்.
2. நீங்கள் நீக்க விரும்பும் கோப்பு அல்லது கோப்புறையை கிளிக் செய்யவும்.
3. **கோப்பு மற்றும் கோப்புறை பணிகள்** கீழே, **இந்த கோப்பு நீக்கு** அல்லது **இந்த கோப்புறை நீக்கு** கிளிக் செய்யவும், பின்னர் **ஆம்** கிளிக் செய்யவும்.

உங்கள் தனிப்பட்ட கோப்புறைகள்

என் ஆவணங்கள், என் படங்கள் மற்றும் என் இசை போன்றவை சிறப்பு Windows கோப்புறைகள், அவை உங்கள் தனிப்பட்ட சேகரிப்பு அமைப்பாக விளங்கும். அனைத்து கோப்புறைகளையும் துவங்கு மெனுவிலிருந்து அணுக இயலும்.

என் ஆவணங்கள் கோப்புறை

நீங்கள் விரைவாக அணுக விரும்பும் ஆவணங்கள், சித்திரங்கள் மற்றும் மற்ற கோப்புகளை வைக்க சிறந்த இடம் என் ஆவணங்கள் கோப்புறை. நீங்கள் 'என் ஆவணங்கள்' திறக்கும்போது, நீங்கள் உருவாக்கிய கோப்புகள் மற்றும் கோப்புறைகளைக் காணலாம்.

என் ஆவணங்கள் கோப்புறையைத் திறக்க

- **துவங்கு** கிளிக் செய்யவும், பின்னர் **என் ஆவணங்கள்** கிளிக் செய்யவும்.

என் ஆவணங்களில் புதிய கோப்புறை உருவாக்க

1. என் ஆவணங்கள் திறக்க, **துவங்கு** கிளிக் செய்யவும், பின்னர் **என் ஆவணங்கள்** கிளிக் செய்யவும்.
2. **கோப்பு மற்றும் கோப்புறைகள் பணிகள்** கீழே, **புதிய கோப்புறை உருவாக்கு** கிளிக் செய்யவும்.
3. புதிய கோப்புறையின் இயல்புநிலை பெயர், **புதிய கோப்புறை**, தேர்ந்தெடுக்கப்பட்டு, காண்பிக்கப்படும்.
4. புதிய கோப்புறைக்கு ஒரு பெயர் தட்டச்சு செய்யவும், பின்னர் 'ENTER' அழுத்தவும்.

கோப்புறை சாளரம் அல்லது டெஸ்க்டாப்பில் உள்ள ஒரு வெற்று பகுதியில் வலது-கிளிக் செய்து, **புதிய** சுட்டிக்காட்டி, பின்னர் **கோப்புறை** கிளிக் செய்வதன் மூலமும் ஒரு புதிய கோப்புறையை நீங்கள் உருவாக்கலாம்.

என் படங்கள் மற்றும் என் இசை கோப்புறைகள்

என் ஆவணங்களில் இரண்டு சிறப்பு கோப்புறைகள் உள்ளது—என் படங்கள் மற்றும் என் இசை. கோப்புறை சாளரங்களின் அருகில், 'பட பணிகள்' மற்றும் 'இசை பணிகள்' பணிக்கான தொடர்புகளை அளிக்கிறது, அது உங்கள் படம் மற்றும் இசை கோப்புகளை நிர்வகிக்க உங்களுக்கு உதவும். நீங்கள் உங்கள் படங்களை படக்காட்சியாக காண இயலும், உங்கள் படங்களை அச்சிட இயலும், CD-இல் அவற்றை சேமிக்க இயலும், உங்கள் இசையை கேட்க இயலும், இசை கோப்புகளை மின்னஞ்சல் செய்ய இயலும், கோப்புகளை நகர்த்த இயலும், நீக்க இயலும் மற்றும் பலவும் செய்யலாம்.

என் படங்கள் திறக்க

- **துவங்கு** கிளிக் செய்யவும், பின்னர் **என் படங்கள்** கிளிக் செய்யவும்.

என் இசை திறக்க

- **துவங்கு** கிளிக் செய்யவும், பின்னர் **என் இசை** கிளிக் செய்யவும்.

என் கணினி மற்றும் மறுசுழற்சி பெட்டி கோப்புறைகள்

என் கணினி மற்றும் மறுசுழற்சி பெட்டி Windows சிறப்பு கோப்புறைகள், அவை உங்கள் கணினியில் அனைத்து கோப்புகளையும் நிர்வகிக்க உதவும் மற்றும் உங்களுக்கு தேவைப்படாத கோப்புகள், கோப்புறைகள் மற்றும் மற்ற உருப்படிகளை நீக்க உதவும்.

என் கணினி கோப்புறை

என் கணினி கோப்புறை உங்கள் நெகிழ்வட்டு, நிலைவட்டு, CD-ROM இயக்ககம் போன்றவற்றின் உள்ளடக்கங்களை எளிய காட்சியில் காண்பிக்கிறது. கோப்புறை சாளரத்தின் அருகில் உள்ள கணினி பணிகள் மூலம், நீங்கள் உங்கள் கணினியில் உள்ள கோப்புகள் மற்றும் கோப்புறைகளைத் தேடலாம் மற்றும் திறக்கலாம், கட்டுப்பாட்டு பகுதியில் உள்ள விருப்பத்தேர்வுகள் மூலம் உங்கள் கணினி அமைப்புகளை மாற்றலாம் மற்றும் பல பணிகளை செய்யலாம்.

என் கணினி கோப்புறையைத் திறக்க

- **துவங்கு** கிளிக் செய்யவும், பின்னர் **என் கணினி** கிளிக் செய்யவும்.

மறுசுழற்சி பெட்டி

மறுசுழற்சி பெட்டி கோப்புறை, உங்கள் டெஸ்க்டாப்பில் உள்ளது. உங்கள் நிலைவட்டில் ஏதேனும் உருப்படியை நீக்கினால், Windows அதனை மறுசுழற்சி பெட்டியில் வைத்திடும். மறுசுழற்சி பெட்டியில் உள்ள உருப்படிகள், நீங்கள் அவற்றை உங்கள் கணினியிலிருந்து நிரந்தரமாக நீக்கும் வரை அதிலேயே இருக்கும்.

மறுசுழற்சி பெட்டியில் உள்ள உருப்படிகள் நீக்காமல் இருப்பதால் அல்லது அவற்றை அதன் மூல பகுதிக்கு மீட்டெடுக்க இயலுவதால், அவற்றின் நிலைவட்டு இடம் ஆக்ரமிக்கப்பட்டே இருக்கும். உங்களுக்கு நிலை வட்டு இடம் குறைவாக இருக்கும்போது, மறுசுழற்சி பெட்டியை காலியாக்க வேண்டும் என்பதை நினைவில் வைத்திருக்கவும். மறுசுழற்சி பெட்டி நிரம்பிவிட்டால், Windows தானாக, தேவையான இடத்தை காலிசெய்து, மிகவும் சமீபத்தில் நீக்கிய கோப்புகள் மற்றும் கோப்புறைகளை வைத்திருக்குமாறு செய்யும்.

மறுசுழற்சி பெட்டி காலியாக்க

1. உங்கள் டெஸ்க்டாப்பில் உள்ள **மறுசுழற்சி பெட்டி**-ஐ இருமுறை-கிளிக் செய்து, கோப்புறையை திறக்கவும்.
2. **மறுசுழற்சி பெட்டி பணிகள்** பகுதியில், **மறுசுழற்சி பெட்டி காலியாக்கவும்** கிளிக் செய்யவும்.
3. உங்கள் செயலை உறுதிசெய்ய **சரி** கிளிக் செய்யவும். உங்கள் மறுசுழற்சி பெட்டியில் சேகரித்த உருப்படிகள் உங்கள் வன் இயக்ககத்தில் இருந்து நிரந்தரமாக நீக்கப்படும்.

நீக்கிய உருப்படிகளை மீட்டெடுக்க

1. கோப்புறையைத் திறக்க **மறுசுழற்சி பெட்டி**-ஐ இருமுறை-கிளிக் செய்யவும்.
2. **மறுசுழற்சி பெட்டி பணிகள்** பகுதியில், **இந்த உருப்படி மீட்டெடு** கிளிக் செய்யவும். உருப்படி உங்கள் வன் இயக்ககத்தில் அதன் மூல கோப்புறை பகுதிக்கு மீட்டெடுக்கப்படும்.

கோப்புகள் மற்றும் கோப்புறைகள் காண

Windows உங்கள் கோப்புகளை, கோப்புறைகளில், அதாவது என் ஆவணங்கள் போன்றவையில் காணும்போது அடுக்கி அடையாளங்காண பல வழிகளை அளிக்கிறது. கோப்புறை திறந்திருந்தால், **காண்** மெனு மூலம் உங்கள் கோப்புகள் காண்பிக்கப்படும் விதத்தை மாற்றலாம்.

- **குழுக்களாக காண்பி** உங்கள் கோப்புகளை கோப்புகளின் பெயர், அளவு, வகை, அல்லது மாற்றம் செய்த தேதி போன்ற ஏதேனும் விவரம் மூலம் குழுக்களாக்க அனுமதிக்கிறது. உதாரணமாக, நீங்கள் கோப்பு பெயரால் குழுவாக்கும்போது, உருவ படங்கள் ஒரு குழுவிலும், Microsoft Word கோப்புகள் ஒரு குழுவிலும் மற்றும் Microsoft Excel கோப்புகள் வேறு குழுவிலும் தோன்றும். குழுக்களாக காண்பி சிறு உருவங்கள், பின்னணிகள், படவருக்கள் மற்றும் விவரங்கள்

காட்சிகளில் கிடைக்கப்பெறும்.

- **சிறு உருவங்கள்** காட்சி, கோப்புறை படவுருவில் கோப்புறையில் உள்ள உருவங்களைக் காண்பிக்கிறது எனவே நீங்கள் விரைவாக கோப்புறையில் உள்ள உள்ளடக்கங்களை அடையாளங்காண இயலும். உதாரணத்திற்கு, நீங்கள் பல கோப்புறைகளில் படங்களைச் சேகரித்தால், சிறுஉருவங்கள் காட்சியில் ஒரு பார்வையிலேயே எந்த கோப்புறையில் உங்களுக்கு தேவையான படங்கள் உள்ளது என கூறலாம்.
- **பின்னணிகள்** காட்சி உங்கள் கோப்புகள் மற்றும் கோப்புறைகளை படவுருக்களாக காண்பிக்கிறது. படவுருக்கள், படவுரு காட்சியில் இருப்பதை விட பெரிதாக இருக்கும் மற்றும் நீங்கள் தேர்ந்தெடுத்த வரிசைப்படுத்தும் தகவலை கோப்பு அல்லது கோப்புறை பெயருக்கு கீழே காண்பிக்கும். உதாரணத்திற்கு, நீங்கள் கோப்புகளை வகையால் வரிசைப்படுத்தினால், Microsoft Word ஆவணத்திற்கு, "Microsoft Word ஆவணம்" என கோப்பு பெயரிற்கு கீழே தோன்றும்.
- **படம் காட்டி** காட்சி, பட கோப்புறைகளுக்கு கிடைக்கப்பெறும். உங்கள் படங்கள் ஒரு வரிசையில் சிறுஉருவ தோற்றங்களாக தோன்றும். நீங்கள் இடது மற்றும் வலது அம்பு பொத்தான்கள் பயன்படுத்தி உங்கள் படங்களை நகர்த்தலாம். நீங்கள் ஒரு படம் கிளிக் செய்தால், அது மற்ற படங்களுக்கு மேலே பெரிய உருவமாக காண்பிக்கப்படும். திருத்த, அச்சிட, அல்லது உருவத்தை வேறொரு கோப்புறைக்கு சேமிக்க, படத்தை இரு-கிளிக் செய்யவும்.
- **படவுருக்கள்** காட்சி, உங்கள் கோப்புகள் மற்றும் கோப்புறைகளை படவுருக்களாக காண்பிக்கிறது. கோப்பு பெயர் படவுருவிற்கு கீழே காண்பிக்கப்படுகிறது; இருந்தபோதிலும், வரிசைப்படுத்தும் தகவல் காண்பிக்கப்படாது. இந்த காட்சியில் உங்கள் கோப்புகள் மற்றும் கோப்புறைகளை குழுக்களாக காண்பிக்கலாம்.
- **பட்டியல்** காட்சி, கோப்புறைகளின் உள்ளடக்கங்களை கோப்பு அல்லது கோப்புறை பெயர்கள் பட்டியலாக, முன்னால் சிறிய படவுருக்களுடன் காண்பிக்கிறது. இந்த காட்சி உங்கள் கோப்புறையில் அதிக கோப்புகள் இருந்து நீங்கள் ஒரு கோப்பு பெயரை பட்டியலிலிருந்து அறிய விரும்பினால் உதவியாக இருக்கும். இந்த காட்சியில் உங்கள் கோப்புகள் மற்றும் கோப்புறைகளை வரிசைப்படுத்தலாம். எனினும், உங்கள் கோப்புகளை குழுக்களாக காண்பிக்க இயலாது.
- **விவரங்கள்** காட்சி திறந்துள்ள கோப்புறையின் உள்ளடக்கங்களை பட்டியலிலிருந்து மற்றும் உங்கள் கோப்புகள் பற்றிய விளக்கமான தகவலை அளிக்கிறது, இதில் பெயர், வகை மற்றும் மாற்றப்பட்ட தேதியும் அடங்கும். விவரங்கள் காட்சியில் நீங்கள் உங்கள் கோப்புகளை குழுவாகவும் காண்பிக்கலாம். நீங்கள் எந்த விவரங்கள் காண்பிக்க விரும்புகிறீர்கள் என்பதை குறிப்பிட, **காண்** மெனுவில் **விவரங்கள் தேர்ந்தெடு** கிளிக் செய்யவும்.

உங்கள் கோப்புகள் மற்றும் கோப்புறைகள் காண்பிக்கப்படும் விதத்தை மாற்ற

- எந்த கோப்புறையானாலும், **காண்** மெனுவில், நீங்கள் உங்கள் கோப்புகள் காண்பிக்கப்பட விரும்பும் முறைக்கேற்ப, பின்வரும் உருப்படிகளில் ஏதேனும் ஒன்றை சுட்டிக்காட்டவும்: **சிறு உருவங்கள்**, **பின்னணிகள்**, **படம் காட்டி**, **படவுருக்கள்**, **பட்டியல்**, **விவரங்கள்**. மேலும் **காண்** மெனுவில், நீங்கள் **படவுருக்களை இவ்வாறு அடுக்கு** கிளிக் செய்யவும், பின்னர் உங்கள் கோப்புகளை குழுக்களாக காண்பிக்க **குழுக்களாக காண்பி** கிளிக் செய்யலாம்.

கோப்புகள் மற்றும் கோப்புறைகள் தேடவும்

Windows Explorer

Windows Explorer உங்கள் கணினியில் உள்ள அனைத்து கோப்புகள் மற்றும் கோப்புறைகளை விரைவாக காண வழி அளிக்கிறது. Windows Explorer பயன்படுத்துவது கோப்புகளை ஒரு கோப்புறையிலிருந்து மற்றொன்றுக்கு நகலெடுக்க அல்லது நகர்த்த மற்றொரு சிறந்த வழி.கோப்பு அல்லது கோப்புறை எங்கு உள்ளது என்பது உங்களுக்கு தெரியுமானால், இந்த கருவியைப் பயன்படுத்தவும்.

Windows Explorer திறக்க

- [துவங்கு](#) கிளிக் செய்யவும், [அனைத்து நிரல்கள்](#) சுட்டிக்காட்டி, [உபகரணங்கள்](#) சுட்டிக்காட்டி, பின்னர் [Windows Explorer](#) கிளிக் செய்யவும்.

தேடல் துணைவன்

தேடல் துணைவன், கோப்புகள் மற்றும் கோப்புறைகள், நபர்கள் மற்றும் நீங்கள் வலைப்பின்னலில் பணியாற்றிக் கொண்டிருந்தால் மற்ற கணினிகள் தேட எளிதான வழியாகும் மற்றும் இணையத்தில் தகவல் தேட ஏற்ற துவக்கப் புள்ளியாகும். நீங்கள் தேடல் துணைவன் பயன்படுத்தினால், பல தேடல் நெறிமுறைகளை குறிப்பிட இயலும். உதாரணமாக, நீங்கள் கோப்புகள் மற்றும் கோப்புறைகளை பெயரால், வகையால் அல்லது அளவால் தேட இயலும். கோப்பில் இறுதியாகப் பணியாற்றியது எப்போது என்பதை அடிப்படையாக வைத்து அதனை கண்டுபிடிக்கலாம் அல்லது அதில் உள்ள குறிப்பிட்ட உரை மூலம் தேடலாம்.

தேடல் துணைவன் திறக்க

- [துவங்கு](#) கிளிக் செய்யவும், பின்னர் [தேடல்](#) கிளிக் செய்யவும்.

[மீண்டும் மேலே](#)

பகுதி 2: உங்கள் கணினியைப் பகிர்தல்

- [பயனீட்டாளர் கணக்குகள் அறிதல்](#)

- [பகிர்ந்திட உங்கள் கணினி அமைத்தல்](#)
- [உங்கள் படத்தைச் சேர்த்தல்](#)

பயனீட்டாளர் கணக்குகள் அறிதல்

Windows XPஇல் உள்ள பயனீட்டாளர் கணக்குகள் அம்சம், பல பயனீட்டாளர்களின் சொந்த அமைப்புகள் மற்றும் முன்னுரிமைகளை சேகரித்து வைக்கும்—குடும்பத்திலுள்ள அனைவரும் கணினியைப் பயன்படுத்தினால் இது சிறப்பானதாகும். நீங்கள் உள்நுழையும்போது, கணினியில் உள்ள ஒரே ஒரு அமைப்புகள் மற்றும் முன்னுரிமைகள் உங்களுடையது மட்டும் தான் என்பது போன்று கணினி செயல்படும். பயனீட்டாளர் கணக்குகள் உங்கள் கணினியை பாதுகாப்பானதாகவும், பயன்படுத்த மகிழ்ச்சிக்குரியதாகவும் அமைக்கும்.

பயனீட்டாளர் கணக்குகள் மூலம் பின்வரும் அம்சங்களை நீங்கள் பயன்படுத்தி மகிழலாம்:

- மற்றவர்கள் பயன்படுத்தும்போது எவ்வாறு தோற்றமளிக்கிறது என்பதை பாதிக்காமல், நீங்கள் கணினியைப் பயன்படுத்தும்போது திரை தோற்றமளிக்க வேண்டும் என விருப்பமாக்கலாம்
- உங்கள் முக்கிய கணினி அமைப்புகளைப் பாதுகாக்கலாம்
- கடவுச்சொல் பயன்படுத்தி உங்கள் கோப்புகளை தனிப்பட்ட முறையில் வைக்கலாம்
- விரைவாக உள்நுழையலாம்
- உங்கள் வலை விருப்பங்கள் மற்றும் சமீபத்தில் நீங்கள் பார்த்த தளங்களின் பட்டியலை பார்க்கலாம்
- உங்கள் நிரல்களை மூடாமல், பயனீட்டாளர்களுக்கிடையே விரைவாக நிலைமாறலாம்

உங்கள் கணினியை, பகிர்வதற்கு அமைத்தல்

கணினியைப் பயன்படுத்தும் அனைவருக்கும் பயனீட்டாளர் கணக்குகள் சொந்த அமைப்புகள் மற்றும் முன்னுரிமைகளை அளிக்கிறது. மூன்று விதமான பயனீட்டாளர் கணக்குகள் உள்ளது.

கணினி நிர்வாகி கணக்கு

பெரும்பாலும், பகிர்ந்த கணினிகளில் ஒரே ஒரு பயனீட்டாளர் மட்டுமே கணினி நிர்வாகி கணக்கு வைத்திருப்பார். மேலும், நிர்வாகியாக செயல்படும் நபர் அவர் அல்லது அவளின் கணக்கை அமைக்கும் முதல் நபராக இருப்பார்.

கணினியை எந்த விதத்திலும் மாற்றம் செய்ய வரம்பற்ற உரிமை நிர்வாகிக்கு உண்டு மற்றும்— முக்கியமாக—மற்ற அனைத்து கணக்குகளையும் காண மற்றும் உள்ளடக்கங்களை மாற்றிடவும் இயலும். மற்ற விஷயங்களுடன் கணினி நிர்வாகி கணக்கு உள்ள நபர் பின்வருவனவற்றை செய்ய

இயலும்:

- கணினியில் மற்ற பயனீட்டாளர் கணக்குகளை உருவாக்கலாம் மற்றும் நீக்கலாம்
- எந்த பயனீட்டாளருடைய கணக்கு பெயர், படம், கடவுச்சொல் மற்றும் கணக்கு வகையையும் மாற்ற இயலும்
- மென்பொருள் மற்றும் வன்பொருளை நிறுவலாம் மற்றும் நிறுவல் நீக்கலாம்
- அனைத்து கணினி அமைப்புகளையும் மாற்றலாம்

இருந்த போதிலும், குறைந்த பட்சம் ஒரு கணினி நிர்வாகி கணக்கேனும் மீதமில்லாமல் கணினி நிர்வாகி கணக்கு வைத்திருப்பவர் அவர் அல்லது அவளின் கணக்கு வகையை வேறு வகையாக மாற்ற இயலாது. இந்த அம்சம் யாரேனும் ஒரு நபர் எப்போதும் கணினியை முழுமையாக கையாளும் வகையில் அமைக்கிறது.

வரம்புள்ள கணக்கு

வரம்புள்ள பயனீட்டாளர் கணக்குகள் அளிப்பது, அனுபவமற்ற அல்லது அங்கீகாரமற்ற பயனீட்டாளர்கள் (உதாரணத்திற்கு வீட்டிலுள்ள குழந்தைகள்) கணினி அமைப்புகள் மாற்றுதல் அல்லது முக்கியமான கோப்புகளை நீக்குவதிலிருந்து தடுக்கலாம். வரம்புள்ள கணக்குகள் உள்ள நபர் செய்யக்கூடியவை:

- தனது கணக்கு கடவுச்சொல் உருவாக்க, மாற்ற அல்லது நீக்க இயலும்.
- தனது கணக்கு படத்தை மாற்ற இயலும்.

விருந்தினர் அணுகல்

Windows XP -இல் உள்ள விருந்தினர் அணுகல் அம்சம் பகிர்ந்த கணினியை தொடர்ச்சியாக பயன்படுத்தாத ஒருவர் வரம்புள்ள கணக்கு உள்ள நபர் போன்று கணினியில் செயலாற்ற அனுமதிக்கிறது. விருந்தினர் அணுகல் கடவுச்சொல்லால் பாதுகாக்கப்பட்டிருக்காது விருந்தினர் அணுகல் பயன்படுத்துவது, அந்த நபர் விரைவாக உள்நுழைந்து மின்னஞ்சல் பார்க்க, இணையத்தை மேய, ஆவணங்கள் எழுத மற்றும் அச்சிட, மற்றும் அது போன்ற செயல்களை எளிதாகச் செய்ய அமைக்கிறது.

முக்கியம் Windows XP Professional -இல் களத்தில் உறுப்பினராக பயனீட்டாளர் உள்நுழையவில்லையெனில் மட்டுமே பயனீட்டாளர் கணக்குகள் உருவாக்குதல், படம் சேர்த்தல் மற்றும் படம் காண்பித்தல் போன்றவற்றிற்கான பின்வரும் வழிகாட்டுதல்கள் கிடைக்கப்பெறும்.

பயனீட்டாளர் கணக்குகள் உருவாக்குதல்

பயனீட்டாளர் கணக்கு அமைக்க

1. **துவங்கு** கிளிக் செய்யவும், பின்னர் **கட்டுப்பாட்டு பகுதி** கிளிக் செய்யவும்.
2. **பயனீட்டாளர் கணக்குகள்** கிளிக் செய்யவும், பின்னர் **புதிய கணக்கு உருவாக்கு** கிளிக் செய்யவும்.
3. **பணி தேர்ந்தெடுக்கு** கீழே **புதிய கணக்கு உருவாக்கு** கிளிக் செய்யவும்.

4. **புதிய கணக்குக்கு பெயரிடு** பக்கத்தில், புதிய கணக்குக்கு ஒரு பெயரை தட்டச்சு செய்யவும், பின்னர் **அடுத்து** கிளிக் செய்யவும்.
5. **கணக்கு வகை தேர்ந்தெடு** பக்கத்தில், உங்களுக்கு விருப்பமான கணக்கு வகையை தேர்ந்தெடுத்து அதனை கிளிக் செய்யவும், பின்னர் **கணக்கு உருவாக்கு** கிளிக் செய்யவும்.

உங்கள் படத்தைச் சேர்த்தல்

Windows XP வரவேற்பு திரையில் உங்கள் பெயருக்கு அடுத்தபடியாக ஒரு படம் அல்லது மற்ற உருவத்தை காண்பிக்கும். கணினி நிர்வாகி அனைத்து பயனீட்டாளர்களுக்கும் படங்கள் ஒதுக்க இயலும், கணக்கு வைத்திருப்பவரும் தங்களுக்கு விருப்பமான படத்தை தேர்ந்தெடுக்க இயலும்.

உங்கள் கணக்கு படத்தை மாற்ற

1. **துவங்கு** கிளிக் செய்யவும், பின்னர் **கட்டுப்பாட்டு பகுதி** கிளிக் செய்யவும்.
2. **பயனீட்டாளர் கணக்குகள்** கிளிக் செய்யவும், பின்னர் **ஒரு கணக்கு மாற்றவும்** கிளிக் செய்யவும்.
3. **மாற்ற, கணக்கு தேர்ந்தெடு** பக்கத்தில், உங்கள் பயனீட்டாளர் கணக்கு கிளிக் செய்யவும்.
4. **உங்கள் கணக்கில் என்ன மாற்றிட விரும்புகிறீர்கள்** பக்கத்தில் **என் படத்தை மாற்றவும்** கிளிக் செய்யவும்.
5. **உங்கள் கணக்குக்கு புதிய படம் தேர்ந்தெடு** பக்கத்தில், காண்பிக்கப்படும் படங்களில் ஒன்றை கிளிக் செய்யவும், அல்லது **மேலும் படங்களுக்கு மேயவும்** கிளிக் செய்யவும்.
6. **என் படங்கள்** கோப்புறையில், அல்லது **இதில் பார்** பட்டியலில் உள்ள ஏதேனும் ஒரு கோப்புறைகளில், உங்கள் கணக்குக்கு நீங்கள் பயன்படுத்த விரும்பும் ஒரு படத்தை கிளிக் செய்யவும், பின்னர் **திற** கிளிக் செய்யவும்.
7. படம் தேர்ந்தெடுக்கப்பட்டு **உங்கள் கணக்கிற்கு புதிய படம் தேர்ந்தெடு** பக்கத்தில் காண்பிக்கப்படும்.
8. **படம் மாற்று** கிளிக் செய்யவும்.

இணையத்தில் நீங்கள் கண்டறிந்த படத்தை வரவேற்பு திரையில் காண்பிக்க பின்வருமாறு செய்ய வேண்டும்.

படம் சேமித்து காண்பிக்க

1. நீங்கள் சேமிக்க விரும்பும் படத்திற்கு ஊடாடிச் செல்லவும்.
2. படத்தை வலது கிளிக் செய்யவும், பின்னர் **படத்தை இவ்வாறு சேமிக்கவும்** கிளிக் செய்யவும் (இது படத்தை என் படங்கள் கோப்புறையில் சேமிக்கும்).
3. **கோப்பு பெயர்** பெட்டியில், படத்திற்கு ஒரு பெயரை தட்டச்சு செய்யவும், பின்னர் **சேமி** கிளிக் செய்யவும்.
4. **துவங்கு** கிளிக் செய்யவும், பின்னர் **கட்டுப்பாட்டு பகுதி** கிளிக் செய்யவும்.
5. **பயனீட்டாளர் கணக்குகள்** கிளிக் செய்யவும், பின்னர் **ஒரு கணக்கு மாற்றவும்** கிளிக் செய்யவும்.
6. **மாற்ற, கணக்கு தேர்ந்தெடு** பக்கத்தில், உங்கள் பயனீட்டாளர் கணக்கு கிளிக் செய்யவும்.
7. **உங்கள் கணக்கில் என்ன மாற்ற விரும்புகிறீர்கள்** பக்கத்தில், **என் படம் மாற்று** கிளிக் செய்யவும்.
8. **என் படங்கள்** கோப்புறையை ஊடாட **மேலும் படங்களுக்கு மேயவும்** கிளிக் செய்யவும்.

9. மேலே, நீங்கள் மூன்றாவது செயலில் சேமித்த படத்தை தேர்ந்தெடுத்து, **திற** கிளிக் செய்யவும்.

புதிய படம் உங்கள் பயனீட்டாளர் கணக்குக்கு ஒதுக்கப்படும்.

[மீண்டும் மேலே](#)

பகுதி 3: Windows XP உடன் மகிழுங்கள்

- [இணையத்தைத் துருவதல்](#)
- [Outlook Express மூலம் மின்னஞ்சல் அனுப்பதல்](#)
- [டிரைவ்டல் நிழற்படங்களுடன் மகிழுங்கள்](#)
- [உங்கள் கணினியை விருப்பமாக்குதல்](#)

இணையத்தைத் துருவதல்

Internet Explorer வலை மேய்வான் மற்றும் இணைய இணைப்புடன், நீங்கள் இணைய வலையில் உலகத்தில் தகவலை தேடலாம் மற்றும் காணலாம்.

இணைய இணைப்பு அமைக்க, நீங்கள் முதலில் உங்கள் உள்ளூர் பகுதியின் இணைய சேவை வழங்கியை தொடர்பு கொண்டு பதிவு செய்ய வேண்டும். உங்கள் வழங்கி உங்கள் இணைய கணக்கு துவங்கத் தேவையான தகவலை உங்களுக்கு அளிப்பார்.

நீங்கள் ஒருமுறை இணைக்கப்பட்டு விட்டால், நீங்கள் Internet Explorer திறந்து முகவரி பட்டியில் நீங்கள் பார்க்க விரும்பும் வலைப்பக்க முகவரியை தட்டச்சு செய்யலாம், அல்லது உங்கள் விருப்பங்கள் பட்டியலிலிருந்து முகவரியை கிளிக் செய்யலாம். Internet Explorer இணையத்தில் மக்கள், தொழில் மற்றும் உங்கள் ஆர்வத்தை தூண்டும் தகவல்கள் தேட அனுமதிக்கிறது. Internet Explorer -இன் பாதுகாப்பு அம்சங்கள், வலையில், உங்கள் கணினி மற்றும் சொந்த தகவல் பாதுகாப்பாக உள்ளது என்ற தன்னம்பிக்கையுடன் மேய விடுகிறது.

Internet Explorer திறக்க

- **துவங்கு** கிளிக் செய்யவும், **அனைத்து நிரல்கள்** சுட்டிக்காட்டி, பின்னர் **Internet Explorer** கிளிக் செய்யவும்.

இணையத்தில் தேட

1. **துவங்கு** கிளிக் செய்யவும், பின்னர் **தேடல்** கிளிக் செய்யவும்.
2. **Search the Internet** கிளிக் செய்யவும்.
3. நீங்கள் கண்டுபிடிக்க விரும்பும் தகவலை விளக்கும் சொற்றொடர் அல்லது வாக்கியம் தட்டச்சு செய்து, பின்னர் **Search** கிளிக் செய்யவும்.
4. தேடல் முடிவுகளின் பட்டியலில், வலைப்பக்கத்தை காண்பிக்கும் தொடர்பை கிளிக் செய்யவும்.

இணைய விருப்பத்தேர்வுகள் அமைக்க

இணைய விருப்பத்தேர்வுகளுடன், Internet Explorer அமைப்புகளில், நீங்கள் மேய்வானை துவங்கும்போது பார்க்க விரும்பும் முதல் வலைப்பக்கத்தை குறிப்பிட இயலும். மேலும் உங்கள் கணினியிலிருந்து தற்காலிக இணைய கோப்புகளை நீக்க இயலும் மற்றும் தடை செய்யப்பட்ட தளங்கள் அணுகுதலை தடுக்க இயலும்.

- **துவங்கு** கிளிக் செய்யவும், **கட்டுப்பாட்டு பகுதி** கிளிக் செய்யவும், **வலைப்பின்னல் மற்றும் இணைய இணைப்புகள்** கிளிக் செய்யவும், பின்னர் **இணைய விருப்பத்தேர்வுகள்** கிளிக் செய்யவும்.

இணைய விருப்பத்தேர்வுகள் Internet Explorer-இன் அமைப்புகள் மாற்ற உங்களை அனுமதிக்கிறது, ஆனால் அதனை மற்ற வலை மேய்வான்களின் அமைப்புகள் மாற்ற பயன்படுத்த இயலாது.

உங்கள் விருப்பங்கள் பட்டியலில் வலை தளத்தை சேர்க்க

நீங்கள் விரும்பும் வலை தளங்கள் அல்லது பக்கங்கள் கண்டுபிடிக்கும்போது, அவற்றை விருப்பங்கள் பட்டியலில் சேர்ப்பதால், அவற்றை எளிதில் மீண்டும் பார்க்க இயலும்.

1. உங்கள் விருப்பங்கள் பட்டியலில் நீங்கள் சேர்க்க விரும்பும் வலைப்பக்கத்தை கண்டறிந்து காண்பிக்கவும்.
2. Internet Explorer இல் **விருப்பங்கள்** மெனு கிளிக் செய்யவும், பின்னர் **விருப்பங்கள் சேர்** கிளிக் செய்யவும்.
3. **விருப்பங்கள் சேர்** உரையாடல் பெட்டியில், வலைப்பக்கத்திற்கு மறுபெயரிடவும் அல்லது வலைப்பக்கத்திற்கு காண்பிக்கப்படும் தலைப்பே இருக்குமாறு விடவும், பின்னர் **சரி** கிளிக் செய்யவும். வலைப்பக்கம் விருப்பங்கள் பட்டியலில் சேர்க்கப்படும் மற்றும் **விருப்பங்கள்** மெனுவை கிளிக் செய்தால் காண்பிக்கப்படும்.

நீங்கள் சமீபத்தில் பார்த்த வலைப்பக்கம் கண்டுபிடிக்க

1. Internet Explorer கருவிப்பட்டியில், **வரலாறு** பொத்தானை கிளிக் செய்யவும். முந்தைய நாள்கள் மற்றும் வாரங்களில் பார்த்த வலை தளங்கள் மற்றும் பக்கங்களுடன் **வரலாறு** பட்டி தோன்றும்.
2. **வரலாறு** பட்டியில், வாரம் அல்லது நாளை கிளிக் செய்து, தனிப்பட்ட பக்கங்களைக் காண்பிக்க, வலை தள கோப்புறையை கிளிக் செய்யவும், பின்னர் வலைப்பக்கத்தை காண்பிக்க பக்க படவுருவை கிளிக் செய்யவும்.
3. **வரலாறு** பட்டியில் வரிசைப்படுத்த அல்லது தேட **வரலாறு** பட்டிக்கு மேலே காண் பொத்தானுக்கு அருகில் உள்ள அம்பை கிளிக் செய்யவும்.

இந்த அமர்வில் நீங்கள் பார்த்த வலைப்பக்கம் கண்டுபிடிக்க

- நீங்கள் இறுதியாகப் பார்த்த பக்கத்திற்கு மீண்டும் செல்ல, கருவிப்பட்டியில் **பின்னால்** பொத்தானை கிளிக் செய்யவும்.
- இந்த அமர்வில் நீங்கள் இறுதியாகப் பார்த்த ஒன்பது பக்கங்களைக் காண, பின்னால் மற்றும் மேலனுப்பு பொத்தான்களுக்கு அருகில் உள்ள அம்புக்குறியை கிளிக் செய்து, பின்னர் பட்டியலிலிருந்து நீங்கள் பார்க்க விரும்பும் பக்கத்தை கிளிக் செய்யவும்.

Outlook Express மூலம் மின்னஞ்சல் அனுப்புதல்

இணைய இணைப்பு மற்றும் Microsoft Outlook Express இருந்தால், நீங்கள் இணையத்தில் யாருடனும் மின்னஞ்சல் தகவலைப் பரிமாறிக்கொள்ளலாம். இணைய இணைப்பு விசார்ட் உங்கள் மின்னஞ்சல் விருப்பத்தேர்வுகளை அமைக்க உதவும்.

Outlook Express திறக்க

- **துவங்கு** கிளிக் செய்யவும், **அனைத்து நிரல்கள்** சுட்டிக்காட்டி, பின்னர் **Outlook Express** கிளிக் செய்யவும்.

மின்னஞ்சல் கணக்கு அமைக்க

நீங்கள் தொடங்குவதற்கு முன், உங்கள் இணைய சேவை வழங்கியிலிருந்து (ISP) பின்வரும் தகவல் தேவைப்படும்: மின்னஞ்சல் சேவகன் வகை (POP3, IMAP, அல்லது HTTP), கணக்கு பெயர் மற்றும் கடவுச்சொல், உள்வரும் மின்னஞ்சல் சேவகன் பெயர் மற்றும் வெளிசெல்லும் மின்னஞ்சல் சேவகன் பெயர்.

1. Outlook Express -இல் **Tools** மெனுவில், **Accounts** கிளிக் செய்யவும்.
2. **இணைய கணக்குகள்** உரையாடல் பெட்டியில், **சேர்** கிளிக் செய்யவும்.
3. இணைய இணைப்பு விசார்ட் திறக்க, **மின்னஞ்சல்** தேர்ந்தெடுத்து, பின்னர் மின்னஞ்சல் அல்லது

செய்திகள் சேவகனுடன் இணைப்பு உருவாக்க, பின்வரும் வழிகாட்டுதல்கள் பின்பற்றவும்.

ஒவ்வொரு பயனீட்டாளரும் மேலேயுள்ள வழிமுறையை ஒவ்வொரு கணக்கிற்கும் மீண்டும் செய்து, பல மின்னஞ்சல் கணக்குகள் உருவாக்கலாம்.

புதிய மின்னஞ்சல் கணக்கு சேர்க்க

1. Outlook Express -இல் **File** மெனுவில், **Identities** சுட்டிக்காட்டி, பின்னர் **Add New Identity** கிளிக் செய்யவும்.
2. புதிய பயனீட்டாளருக்கு பெயர் தட்டச்சு செய்யவும்.
3. இந்த அடையாளத்திற்கு கடவுச்சொல் சேர்க்க, **கடவுச்சொல் தேவை** விருப்பத்தேர்வு தேர்ந்தெடுத்து, பின்னர் கடவுச்சொல் உள்ளிடவும்.
4. Outlook Express நீங்கள் புதிய பயனீட்டாளராக உள்நுழைய விரும்புகிறீர்களா என கேட்கும். நீங்கள் **ஆம்** தேர்ந்தெடுத்தால், உங்கள் இணைய இணைப்பு பற்றிய தகவலுக்கு விழிப்பூட்டப்படுவீர்கள். நீங்கள் **இல்லை** தேர்ந்தெடுத்தால், நடப்பு பயனீட்டாளரே உள்நுழைந்து இருப்பார்.

மின்னஞ்சல் தகவல் அனுப்ப

1. Outlook Express -இன் கருவிப்பட்டியில், **Create Mail** பொத்தானை கிளிக் செய்யவும்.
2. **To** அல்லது **Cc** பெட்டிகளில், ஒவ்வொரு பெறுநர் பெயருக்கும் காற்புள்ளி அல்லது அரைப்புள்ளி (;) அளித்து மின்னஞ்சல் பெயர் தட்டச்சு செய்யவும்.
3. **Subject** பெட்டியில், தகவல் தலைப்பு தட்டச்சு செய்யவும்.
4. உங்கள் தகவலை தட்டச்சு செய்து, பின்னர் கருவிப்பட்டியில் **Send** கிளிக் செய்யவும்.

உங்கள் தகவல்களை படிக்க

நீங்கள் தகவல்களை தனி சாளரத்தில் அல்லது முன்னோட்ட பகுதியில் படிக்கலாம்.

1. **Inbox** படவுருவை Outlook பட்டி அல்லது கோப்புறைகள் பட்டியலில் கிளிக் செய்யவும்.
2. தகவலை, முன்னோட்ட பகுதியில் காண, தகவல் பட்டியலில் உள்ள தகவலை கிளிக் செய்யவும்.
3. தகவலை தனி சாளரத்தில் காண, தகவலை இரு-கிளிக் செய்யவும்.
4. உங்கள் கோப்பு அமைப்பில் தகவலை சேமிக்க, **Save as** கிளிக் செய்து பின்னர் வடிவமைப்பு (மின்னஞ்சல், உரை, அல்லது HTML) மற்றும் பகுதி தேர்ந்தெடுக்கவும்.

மின்னஞ்சல் இணைப்பு திறக்க

1. நீங்கள் திறக்க விரும்பும் இணைப்பு உள்ள மின்னஞ்சல் திறக்கவும் (அல்லது முன்னோட்டம் காணவும்).
2. இணைப்பிற்கு, படவுருவை இரு-கிளிக் செய்யவும்.
3. உங்கள் கோப்பு அமைப்பில் இணைப்பை சேமிக்க, **Save as** கிளிக் செய்து, பகுதி தேர்ந்தெடுக்கவும்.

[மீண்டும் மேலே](#)

டிஜிட்டல் நிழற்படங்களுடன் மகிழுங்கள்

உங்கள் டிஜிட்டல் கேமரா மற்றும் Windows XP

Windows XP அதிக அளவிலான டிஜிட்டல் கேமராக்களுடன் இணக்கத்தன்மை கொண்டுள்ளது. உங்கள் கணினி USB (யூனிவர்சல் சீரியல் பஸ்) இணைப்புடன் இருந்தால், கணினியில் கேபிளைச் செருகி, உங்கள் டிஜிட்டல் நிழற்படங்களை மாற்றலாம். நிழற்படங்களை கேமராவிலிருந்து உங்கள் கணினிக்கு நகர்த்த தேவையான அனைத்து செயல்களையும் விசார்ட் விளக்குகிறது.

உங்கள் படங்களை ஒருமுகப்படுத்துதல்

உங்கள் கணினியில் மற்றும் இணையத்தில் மற்றவர்களுடன் படங்களை என் படங்கள் கோப்புறை பயன்படுத்தி ஒழுங்கமைக்கலாம் மற்றும் பகிர்ந்திடலாம். நீங்கள் உங்கள் டிஜிட்டல் கேமராவிலிருந்து அல்லது வருடியிலிருந்து படங்களை உங்கள் கணினிக்கு சேமிக்கும்போது, Windows தானாக அவற்றை என் படங்கள் கோப்புறையில் (நீங்கள் வேறு ஒன்றை குறிப்பிடாதவரை) சேகரிக்கும். இந்த கோப்புறையில் சிறப்பான பட பணிகளுக்கான இணைப்புகள் உள்ளது, அதாவது படம் அச்சிடுதல் போன்றவை, அவை உங்கள் பட கோப்புகளை நிர்வகிக்க உங்களுக்கு உதவும்.

Windows உங்கள் படங்களை ஒழுங்கமைக்க மற்றும் காண பல வழிகளை அளிக்கிறது.

நீங்கள் உங்கள் அனைத்து படங்களையும் 'என் படங்கள்' கோப்புறையில் சேகரிக்கலாம், அல்லது நீங்கள் சிறிய அளவிலான தொடர்புள்ள நிழற்படங்களைச் சேகரிக்க என் படங்களுக்குள் நிழற்பட ஆல்பம் கோப்புறைகள் அமைக்கலாம். இது நீங்கள் சிறப்பு நிகழ்வு நிழற்படங்களை அல்லது மற்ற நிழற்படங்களிலிருந்து குறிப்பிட்ட தேவைக்காக தனித்து வைக்க விரும்பும் நிழற்படங்களை வைத்திருக்க பயனுள்ளதாக இருக்கும்.

நீங்கள் உங்கள் நிழற்படங்கள் மற்றும் உருவ கோப்புகளை ஸ்லைடு காட்சி அல்லது படம் காட்டி காட்சியாக காணலாம். படம் காட்டி காட்சியில், உங்கள் படங்கள் ஒரு வரிசையில் சிறு உருவ, தோற்றங்களாக தோன்றும். நீங்கள் இடது மற்றும் வலது அம்பு பொத்தான்கள் பயன்படுத்தி உங்கள் படங்களில் நகரலாம். நீங்கள் ஒரு படம் கிளிக் செய்தால், அது மற்ற படங்களுக்கு மேலே பெரிய

உருவமாக காண்பிக்கப்படும். நீங்கள் படத்தை இரு-கிளிக் செய்து திருத்தலாம், அச்சிடலாம், அல்லது உருவத்தை வேறொரு கோப்புறைக்கு சேமிக்கலாம்.

உங்கள் கணினியில் நிழற்பட ஆல்பம் அமைக்க

1. >துவங்கு கிளிக் செய்யவும், பின்னர் **என் படங்கள்** கிளிக் செய்யவும்.
2. **கோப்பு மற்றும் கோப்புறைகள் பணிகள்** கீழே, புதிய கோப்புறை உருவாக்கு கிளிக் செய்யவும்.
3. கோப்புறையின் பெயர் தட்டச்சு செய்து, பின்னர் ENTER அழுத்தவும்.
4. புதிய கோப்புறை வலது-கிளிக் செய்யவும், பின்னர் **குணங்கள்** கிளிக் செய்யவும்.
5. **விருப்பமாக்கு** தாவலில், **இந்த கோப்புறை வகையை ஒரு வார்ப்புருவாகப் பயன்படுத்து** என்பதன் கீழ், **புகைப்பட ஆல்பம்** தேர்ந்தெடுக்கவும்.

நிழற்பட ஆல்பம் கோப்புறைகள் சிறிய அளவு நிழற்படங்களை நிர்வகிக்க மிக சிறந்தது.

உங்கள் நிழற்படங்களை ஸ்லைடு காட்சியாக காண

1. **துவங்கு** கிளிக் செய்யவும், பின்னர் **என் படங்கள்** கிளிக் செய்யவும்.
2. **பட பணிகள்** கீழே, **ஸ்லைடு காட்சியாக காண** கிளிக் செய்யவும்.

ஸ்லைடு காட்சி கருவிப்பட்டி பொத்தான்களை, இயக்க, இடைநிறுத்த முந்தைய நிலைக்கு அல்லது அடுத்த ஸ்லைடிற்கு நகர்த்த, அல்லது ஸ்லைடு காட்சி முடிக்கப் பயன்படுத்தவும். கருவிப்பட்டி காண்பிக்கப்படவில்லையெனில், குறிப்பானை திரைக்கு குறுக்கே நகர்த்தவும் மற்றும் அது திரைக்கு மேல்-வலது மூலையில் தோன்றும்.

எந்த படங்களுமே தேர்ந்தெடுக்கவில்லை அல்லது ஒரே ஒரு படம் மட்டும் தேர்ந்தெடுக்கப்பட்டால், அனைத்து படங்களுமே ஸ்லைடு காட்சியில் காண்பிக்கப்படும். இரண்டு அல்லது மேற்பட்ட படங்கள் தேர்ந்தெடுக்கப்பட்டால், அந்த படங்கள் மட்டும் ஸ்லைடு காட்சியில் காண்பிக்கப்படும்.

படங்களை படம் காட்டியில் காண

1. **துவங்கு** கிளிக் செய்யவும், பின்னர் **என் படங்கள்** கிளிக் செய்யவும்.
2. **காண்** மெனுவில், **படம் காட்டி** கிளிக் செய்யவும்.

நீங்கள் படம் காட்டி கருவிப்பட்டி பொத்தான்களை படம் காட்டியில் உள்ள முந்தைய மற்றும் அடுத்த படங்களைத் தேர்ந்தெடுக்க அல்லது தேர்ந்தெடுத்த படத்துடன் பணி செய்ய பயன்படுத்தலாம். படத்தை தேர்ந்தெடுக்க அதனை கிளிக் செய்யவும். Windows படம் மற்றும் தொலைநகல் காட்டியில் அதன் முன்னோட்டம் காண படத்தை இருமுறை-கிளிக் செய்யவும். உங்கள் படங்களை படம் காட்டியாக எந்த என் படங்கள் துணை கோப்புறையிலும் அல்லது படங்கள் கோப்புறையாக விருப்பமாக்கிய எந்த கோப்புறையிலும் காணலாம்.

உங்கள் படங்கள் மற்றும் ஆல்பங்களுக்கு

பெயரிடுதல்

Windows XP உங்கள் கணினிக்கு படங்களை மாற்றிய தேதியில் தானாக பெயரிடுவதன் மூலம் உங்கள் நிழற்படக் கோப்புகளை எளிதில் கண்டறிய உதவுகிறது. நீங்கள் எப்போது படங்களை எடுத்தீர்கள் என்பது உங்களுக்கு நினைவிலிருந்தால் அவற்றை தேடுவதை எளிதாக்குகிறது. நீங்கள் தனிப்பட்ட நிழற்படங்கள் அல்லது மொத்த துணை கோப்புறைகளுக்கும் நினைவில் நிற்கும் பெயர்கள் மூலம் மறுபெயரிடுவதால், இதனை மேலும் எளிதாக்கலாம், உதாரணத்திற்கு *பட்டமளிப்பு* அல்லது *12வது பிறந்தநாள் விழா*.

உங்கள் நிழற்படங்கள் அல்லது கோப்புறைகளை மறுபெயரிட

1. **துவங்கு** கிளிக் செய்யவும், பின்னர் **என் படங்கள்** கிளிக் செய்யவும்.
2. நீங்கள் மறுபெயரிட விரும்பும் நிழற்படம் அல்லது கோப்புறையை கிளிக் செய்யவும்.
3. பின்வருவனவற்றில் ஒன்றைச் செய்யவும்:
 - கோப்புக்கு மறுபெயரிட, **கோப்பு மற்றும் கோப்புறை பணிகள் கீழே, இந்த கோப்பிற்கு மறுபெயரிடு** கிளிக் செய்யவும்.
 - ஒரு கோப்புறையை மறுபெயரிட, **கோப்பு மற்றும் கோப்புறை பணிகள்** என்பதன் கீழ், **இந்த கோப்புறையை மறுபெயரிடு** கிளிக் செய்யவும்.
4. நிழற்படம் அல்லது கோப்புறைக்கு புதிய பெயர் தட்டச்சு செய்து, பின்னர் ENTER அழுத்தவும்.

உங்கள் படங்களை அச்சிடவும் மற்றும் பகிர்ந்திடவும்

நீங்கள் என் படங்கள் கோப்புறையிலிருந்து நிழற்படங்களை நேரடியாக அச்சிடலாம் மற்றும் மின்னஞ்சல் செய்யலாம்.

உங்கள் படங்கள் அச்சிட

1. **துவங்கு** கிளிக் செய்யவும், பின்னர் **என் படங்கள்** கிளிக் செய்யவும்.
2. **படப் பணிகள்** என்பதன் கீழ், **படங்கள் அச்சிடு** கிளிக் செய்யவும்.
3. நிழற்படம் அச்சிடுதல் விசார்ட்டில் உள்ள வழிகாட்டுதல்களை பின்பற்றவும்.

படங்கள் அச்சிடு கிளிக் செய்வதற்கு முன்னால் நீங்கள் அச்சிட விரும்பும் படங்களைத் தேர்ந்தெடுக்க கூடாது. நிழற்படம் அச்சிடுதல் விசார்ட்டு திறந்த அல்லது தேர்ந்தெடுத்த கோப்புறையிலிருந்து அனைத்து உருவ கோப்புகளையும் காண்பிக்கிறது எனவே நீங்கள் அச்சிட விரும்பும் கோப்புகளைத் தேர்ந்தெடுக்கலாம்.

கோப்புறையை திறக்காமலேயே கோப்புறையில் உள்ள படங்களை அச்சிடலாம். நீங்கள் அச்சிட

வேண்டிய படங்கள் உள்ள கோப்புறையை கிளிக் செய்யவும், பின்னர் **படப் பணிகள் கீழே, படங்கள் அச்சிடு** கிளிக் செய்யவும்.

மின்னஞ்சல் மூலம் நிழற்படங்களை அனுப்ப

1. **துவங்கு** கிளிக் செய்யவும், பின்னர் **என் படங்கள்** கிளிக் செய்யவும்.
2. நீங்கள் அனுப்ப விரும்பும் நிழற்படம் கிளிக் செய்யவும்.
3. **கோப்பு மற்றும் கோப்புறை பணிகள் கீழே, இந்த கோப்பை மின்னஞ்சல் செய்** கிளிக் செய்யவும்.

உங்கள் படங்கள் கண்டுபிடித்தல்

Windows உங்கள் கணினியில் விரைவாக நிழற்படங்கள் கண்டுபிடிக்க உதவுகிறது. நீங்கள் நிழற்பட கோப்பு சேமித்தால், Windows தானாக அதனை என் படங்கள் கோப்புறையில் சேகரித்து விடும்.

- ஒவ்வொரு முறை நீங்கள் நிழற்படத்தை உங்கள் டிஜிட்டல் கேமராவிலிருந்து மாற்றும்போதும், Windows அவற்றை வைத்திருக்க, என் படங்களுக்குள்ளே ஒரு புதிய பகுதி, அல்லது துணைகோப்புறை உருவாக்குகிறது.
- Windows துணைகோப்புறைக்கும் பெயரிடுகிறது. நீங்கள் எப்போது வேண்டுமானாலும் அந்த பெயரை மாற்றலாம்.
- துணைகோப்புறை கிளிக் செய்வது, உள்ளடக்கங்களை சிறுஉருவ-அளவு தோற்றங்களாக காண்பிக்கிறது. Windows படம் மற்றும் தொலைநகல் காட்டி நிரலின், முன்னோட்ட பகுதியில், நிழற்படத்தின் பெரிய பதிப்பை பார்க்க எந்த சிறு உருவத்தினையும் இரு-கிளிக் செய்யவும்.
- கோப்புறையில் ஒரு நிழற்படத்திற்கு மேல் தேர்ந்தெடுக்க, ஒவ்வொரு நிழற்படத்தை கிளிக் செய்யும்போதும், **CTRL** விசையை அழுத்தி பிடித்திருக்கவும். பின்னர் தேர்ந்தெடுத்த நிழற்படங்களை நகர்த்த, நகலெடுக்க, அல்லது நீக்க இழுத்து விடவும்.

Windows, டிஜிட்டல் கேமராக்கள் தவிர மற்ற மூலங்களிலிருந்தும் நிழற்படங்களைச் சேகரிக்கும், அதாவது மின்னஞ்சலில் உங்களுக்கு அனுப்பிய நிழற்படங்கள் அல்லது வலையிலிருந்து கைப்பற்றி சேமித்தவை போன்றவைகள்.

உங்கள் படங்களை CD-இல் சேமித்தல்

உங்கள் கணினியில் உடனடி அணுகலில் பல நிழற்படங்கள் வைத்திருப்பது மிகவும் அற்புதமானது. இருந்தபோதிலும், மற்ற கோப்புகளை விட டிஜிட்டல் படங்கள் உங்கள் கணினியின் நினைவகத்தை அதிகமாகப் பயன்படுத்தும். Windows உங்கள் விருப்ப நிழற்படங்களை கையடக்க வட்டில் (CD) சேமிக்க செய்கிறது. விசார்ட், படங்களை CD -இல் சேகரிக்க வழிகாட்டுகிறது. CD பயன்படுத்துவது உங்கள் கணினியில் இடத்தை காலியாக்குகிறது. இந்த அம்சத்தை பயன்படுத்த, நீங்கள் செய்ய வேண்டியது:

- ஒரு பதிவு செய்ய இயலும் CD இயக்ககம்
- உங்கள் நிழற்படங்களை நீங்கள் மாற்றிட இயலும் ஒரு வெற்றிட CD

சில கடைகளில் பதிவு செய்ய இயலும் CDகளை CDRகள் என குறிப்பிடுவர். உங்கள் கணினியில் பணி

செய்யக்கூடிய பதிவு செய்ய இயலும் CDகள் வாங்கியுள்ளீர்களா என உறுதி செய்து கொள்ளவும்.

உங்கள் நிழற்படங்களை CD-க்கு சேமிக்க

1. நீங்கள் CDக்கு மாற்றிட விரும்பும் நிழற்படங்கள் அல்லது நிழற்படம் உள்ள கோப்புறை கண்டறியவும்.
2. விருப்ப கோப்புறைகள் அல்லது நிழற்படங்களுக்கு வலது-கிளிக் செய்யவும். ஒரு நிழற்படத்துக்கு மேல் தேர்ந்தெடுக்க, முதல் ஒன்றை கிளிக் செய்யவும், பின்னர் CTRL அழுத்தி பிடித்து மற்ற நிழற்படங்களை கிளிக் செய்யவும்.
3. **இங்கு அனுப்பு** கிளிக் செய்யவும், பின்னர் **எழுத இயலும் CD** கிளிக் செய்யவும்.
4. உங்கள் திரையில் உள்ள வழிகாட்டுதல்களை பின்பற்றவும்.

உங்கள் நிழற்படங்களை CDக்கு நகலெடுத்த பிறகு, நீங்கள் அவற்றை உங்கள் கணினியிலிருந்து நீக்கி விடலாம்.

[பீண்டும் மேலே](#)

உங்கள் கணினியை விருப்பமாக்குதல்

Windows XP தேர்ந்தெடுக்க அதிக அளவு பின்னணிகள் கொண்டுள்ளது. மேலும் நீங்கள் வலையில் நிழற்படங்கள் மற்றும் படங்களை கைப்பற்ற இயலும். உங்கள் டெஸ்க்டாப்பிற்கு இவ்வாறு புத்துணர்ச்சியான தோற்றமளிக்கவும்.

முக்கியம் கீழ்க்கண்ட வழிகாட்டுதல்களை பின்பற்ற, தயவுசெய்து கட்டுப்பாட்டு பகுதியை வகைக் காட்சிக்கு மாற்றவும்.

உங்கள் டெஸ்க்டாப் பின்னணியை விருப்பமாக்க

1. உங்கள் சுட்டி குறிப்பானுடன், உங்கள் Windows டெஸ்க்டாப்பில் வலது-கிளிக் செய்யவும், தோன்றும் விழிதிரை மெனுவில் **குணங்கள்** தேர்ந்தெடுக்கவும்.
2. **காண்பி குணங்கள்** உரையாடல் பெட்டியில், **டெஸ்க்டாப்** தாவலை கிளிக் செய்யவும்.
3. **டெஸ்க்டாப்** தாவலில், பின்வருவனவற்றில் ஒன்று அல்லது அதற்கு மேற்பட்டதை செய்யவும்:

- **வண்ணம்** பெட்டியில், வண்ணத்தை தேர்ந்தெடுக்கவும்.
- **பின்னணி** பெட்டியில் ஒரு பின்னணிப் படத்தை கிளிக் செய்யவும். **இருப்பிடம்** பெட்டியில், உங்கள் படம் எவ்வாறு காண்பிக்கப்பட வேண்டும் என அறுதியிட **நடுமை, அடுக்கவும்**, அல்லது **இழு** கிளிக் செய்யவும்.
- பின்னணிப் படத்தை மற்ற கோப்புறைகள் அல்லது மற்ற இயக்ககங்களில் தேட **மேய்** கிளிக் செய்யவும். நீங்கள் பின்வரும் விரிவாக்கங்கள் உள்ள கோப்புகளை பயன்படுத்தலாம்: .bmp, .gif, .jpg, .dib, அல்லது .png. **இருப்பிடம்** பெட்டியில், படம் எவ்வாறு காண்பிக்கப்பட வேண்டும் என அறுதியிட **நடுமை, அடுக்கவும்**, அல்லது **இழு** கிளிக் செய்யவும், பின்னர் **சரி** அல்லது **பயன்படுத்து** கிளிக் செய்யவும்.

நீங்கள் வலை தளத்திலிருந்து படம் பயன்படுத்த விரும்பினால், நீங்கள் வலை தளத்தில் இருக்கும்போது, உருவத்தை வலது-கிளிக் செய்யவும், பின்னர் **டெஸ்க்டாப் பின்னணியாக அமை** கிளிக் செய்யவும்.

வெற்று பின்னணியைப் பார்க்க, நீங்கள் **பின்னணி** தேர்வு மெனுவிலிருந்து **ஏதுமில்லை** தேர்ந்தெடுக்கவும்.

வண்ணமயமான திரைக்காப்பை சேர்த்தல்

உங்கள் கணினி பணியின்றி இருக்கும்போது, உங்கள் பணிப்பகுதியை அழகாக்க மற்றும் உங்கள் மானிட்டரை பாதுகாக்க வண்ணமயமான திரைக்காப்பை சேர்க்கவும். Windows XP, நீங்கள் தேர்ந்தெடுக்க அதிக அளவு திரைக்காப்பை கொண்டுள்ளது.

திரைக்காப்பு தேர்ந்தெடுக்க

1. உங்கள் சுட்டி குறிப்பான மூலம், உங்கள் Windows டெஸ்க்டாப்பில் வலது-கிளிக் செய்யவும், தோன்றும் விழிதிரை மெனுவில் **குணங்கள்** தேர்ந்தெடுக்கவும்.
2. **குணங்கள் காண்பி** உரையாடல் பெட்டியில், **திரைக்காப்பு** தாவலை கிளிக் செய்யவும்.
3. **திரைக்காப்பு** தாவலில், **திரைக்காப்பு** பெட்டியில், நீங்கள் விரும்பும் திரைக்காப்பை கிளிக் செய்யவும்.
4. சில நிமிடங்களுக்கு திரைக்காப்பை காண **முன்னோட்டம்** கிளிக் செய்யவும் (முன்னோட்டத்தை முடிக்க உங்கள் சுட்டியை நகர்த்தவும் அல்லது ஏதேனும் ஒரு விசையை அழுத்தவும்), பின்னர் அதன் நடத்தையை விருப்பமாக்க **அமைப்புகள்** கிளிக் செய்யவும்.
5. உங்கள் தேர்வு உங்களுக்கு திருப்திகரமாக இருந்தால், **சரி** கிளிக் செய்யவும்.

உங்கள் டெஸ்க்டாப் கருப்பொருளை விருப்பமாக்கவும்

மற்ற டெஸ்க்டாப் உறுப்புகளான உரை பெட்டிகள், தலைப்பு பெட்டிகள் மற்றும் தேர்ந்தெடுத்த உருப்படிகளின் தோற்றத்தையும் மாற்றுவது மிகவும் எளிதாகும். Windows XP -இல் வண்ணமுள்ள

கருப்பொருள்களின் ஒரு தொகுப்பே உள்ளது. அல்லது ஒவ்வொரு உறுப்பையும் தனித்தனியாக விருப்பமாக்கவும்.



ஒரு கருப்பொருள் தேர்ந்தெடுக்க

1. துவங்கு கிளிக் செய்யவும், பின்னர் **கட்டுப்பாட்டு பகுதி** கிளிக் செய்யவும்.
2. **தோற்றம் மற்றும் கருப்பொருள்கள்** கிளிக் செய்யவும்.
3. **காட்சி குணங்கள்** உரையாடல் பெட்டிக்குச் செல்ல, **பணி தேர்ந்தெடுக்கு கீழே, டெஸ்க்டாப் பின்னணி மாற்றவும்** கிளிக் செய்யவும்.
4. **கருப்பொருள்கள்** பட்டியலில் காணப்படும் **கருப்பொருள்கள்** தாவலில், நீங்கள் விரும்பும் கருப்பொருளை கிளிக் செய்து, **சரி** கிளிக் செய்யவும்.

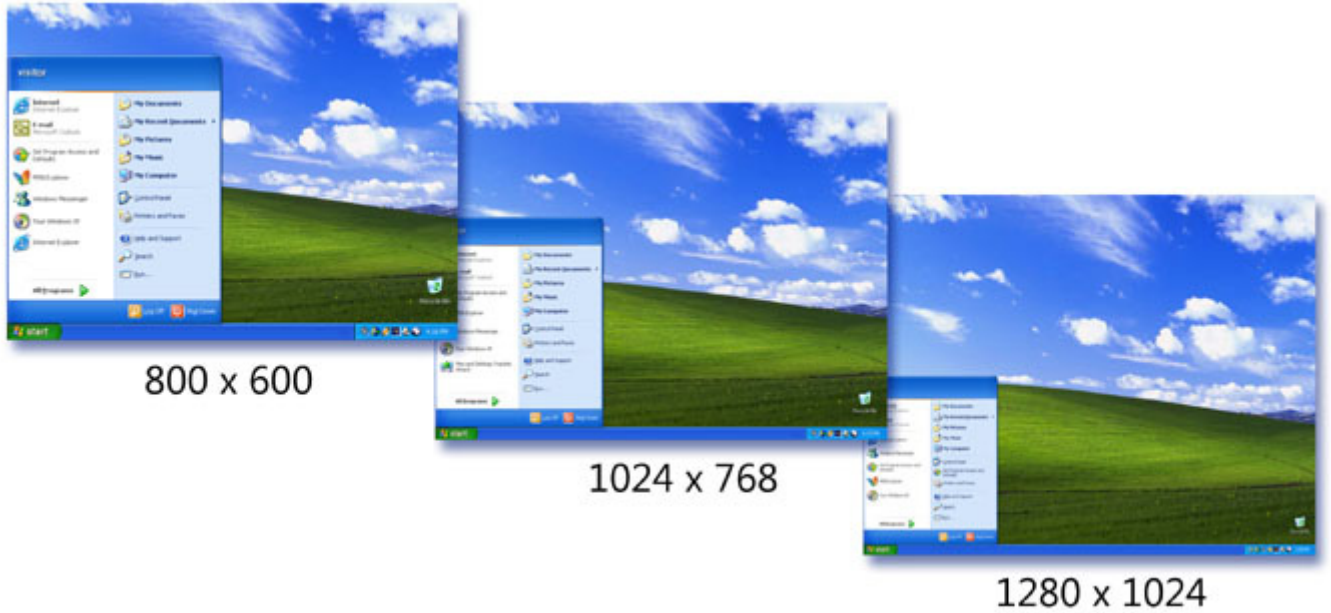
டெஸ்க்டாப் பொருட்கள் ஒவ்வொன்றையும் தனித்தனியாக மாற்ற, மேலே விவரிக்கப்பட்டுள்ளதுபோல் **காட்சி குணங்கள்** உரையாடல் பெட்டிக்குச் செல்லவும். பின்னர், பின்வரும் செயல்களைச் செய்யவும்.

1. உறுப்புகளை விருப்பமாக்க, **தோற்றம்** தாவலில் தேர்வுபெட்டி மெனுவில் இருந்து அவற்றைத் தேர்ந்தெடுக்கவும், மேலும் வழிகாட்டுதல்கள் உள்ள சாளரத்தைத் திறக்க, **விளைவுகள்** பொத்தானைக் கிளிக் செய்து அவற்றை மாற்றவும்.
2. திருப்தியாக இருந்தால், **சரி** கிளிக் செய்யவும்.

உங்கள் திரையில் காண்பிக்கப்பட்ட அளவுகள்

மாற்றுதல்

மானிட்டரில் காண்பிக்கப்படும் தகவல் அளவை திரை தெளிவுத்திறன் அமைப்புகள் தீர்மானிக்கின்றன. குறைவாக அமைக்கப்பட்டிருந்தால், கேமரா லென்ஸ் மூலம் பார்ப்பதுபோல் திரை உள்ளடக்கம் தோன்றும்—தகவலை குறைந்த அளவிலேயே காண்பீர்கள் (உதாரணத்திற்கு, விரிவுத்தாள் அல்லது வலைப்பக்கத்தின் ஒரு பகுதி மட்டும்), ஆனால் திரையில் உள்ள உரை மற்றும் படங்கள் பெரிதாகத் தோன்றும். தெளிவுத்திறன் அமைப்பு அதிகமாக அமைக்கப்பட்டிருந்தால், உரை மற்றும் படங்கள் சிறிதாகத் தோன்றும், ஆனால் பணியாற்ற அதிக இடம் உருவாகி, ஒரே நேரத்தில் தகவலை அதிக அளவில் காணலாம். திரை தெளிவுத்திறன் அமைப்புகளை உங்கள் விருப்பத்திற்கேற்ப மாற்றுவது Windows XP -இல் மிகச் சலபமான பணியாகும்.



800 x 600 -இல் (குறைந்த தெளிவுத்திறன்), உரை மற்றும் பொருட்கள் பெரிதாகத் தோன்றும், ஆனால் உங்கள் திரையில் குறைந்த இடமே இருக்கும். 1280 x 1024 -இல் (அதிக தெளிவுத்திறன்), உரை மற்றும் பொருட்கள் சிறிதாகத் தோன்றும், திரையில் பணியாற்ற அதிக இடம் இருக்கும்.

திரை தெளிவுத்திறன் மாற்ற

1. துவங்கு கிளிக் செய்யவும், பின்னர் **கட்டுப்பாட்டு பகுதி** கிளிக் செய்யவும்.
2. **தோற்றம் மற்றும் கருப்பொருள்கள்** கிளிக் செய்யவும்.
3. **பணி தேர்ந்தெடு** என்பதன் கீழே, **திரை தெளிவுத்திறன் மாற்று** தேர்ந்தெடுக்கவும்.
4. **அமைப்புகள்** தாவலில், **திரை தெளிவுத்திறன்** என்பதன் கீழே, **விரும்பும் தெளிவுத்திறன்** அளவுக்கு ஸ்லைடரை இழுக்கவும், பின்னர் **பயன்படுத்து** கிளிக் செய்யவும்.

ஒலி விளைவுகள் சேர்த்தல்

Windows -இன் விருப்பமாக்கும் அம்சங்கள் விஷுவல் மேம்பாடுகள் மட்டுமின்றி மேலும் பலவும் அளிக்கிறது. நீங்கள் கோப்புறைகள் திறப்பது மற்றும் மூடுவதிலிருந்து, மறுசுழற்சி பெட்டி காலியாக்கும் வரை எந்த நகர்வுக்கும் ஒலி விளைவுகள் சேர்க்க ஏற்பாடு செய்யலாம். ஒலி விளைவுகள் விருப்பமாக்கிய டெஸ்க்டாப்பை முழுமையாக்குகிறது மற்றும் உங்கள் தனித்தன்மையை வெளிப்படுத்த சிறந்த வழி. அவற்றை சேர்த்தல் மிகவும் எளிமையானதும் கூட. எவ்வாறு எனில்

ஒலி விளைவுகள் சேர்க்க

1. **துவங்கு** கிளிக் செய்யவும், பின்னர் **கட்டுப்பாட்டு பகுதி** கிளிக் செய்யவும்.
2. **ஒலிகள், பேச்சு மற்றும் ஆடியோ சாதனங்கள்** கிளிக் செய்யவும்.
3. **பணி தேர்ந்தெடு**-க்கு கீழே, **ஒலி திட்டம் மாற்று** கிளிக் செய்யவும்.
4. **>ஒலிகள்** தாவலில், **நிரல் நிகழ்வுகள்** கீழே, நீங்கள் ஒலி பயன்படுத்த விரும்பும் நிகழ்வை கிளிக் செய்யவும்.
5. **ஒலிகள்** பட்டியலில், நிகழ்வுடன் நீங்கள் தொடர்புபடுத்த விரும்பும் ஒலியை கிளிக் செய்யவும்.
6. ஒலி கேட்க, **ஒலிகள்** பட்டியலுக்கு, வலதுபுறத்தில் இருக்கும் இயக்கு பொத்தானை கிளிக் செய்யவும். உங்களுக்கு தேர்வு திருப்திகரமாக இருந்தால், **சரி** கிளிக் செய்யவும். நீங்கள் விரும்பும் அனைத்து நிரல் நிகழ்வுகளுக்கும் ஒலிகளை தொடர்புபடுத்தும் வரை செயல்கள் 4 மற்றும் 5 -ஐ மறுபடி செய்யவும்.
7. உங்கள் அமைப்புகளை தனிப்படுத்திய ஒலி திட்டத்தில் சேமிக்க, **இவ்வாறு சேமி** கிளிக் செய்யவும். ஒலி திட்டத்திற்கு பெயரைத் தட்டச்சு செய்து, பின்னர் **சரி** கிளிக் செய்யவும். உங்கள் வழிமுறையை நிறைவு செய்து மற்றும் உங்கள் ஒலி திட்டம் சேமிக்க **சரி** கிளிக் செய்யவும்.

Windows XP நீங்கள் தேர்ந்தெடுக்க, பல ஒலி விளைவுகள் கொண்டுள்ளது. உங்களுக்கு விருப்பமானவற்றை, மற்ற மூலங்கள் அதாவது CDகள் அல்லது இணையம் போன்றவையிலிருந்து உருவாக்கி, உங்கள் வன் இயக்ககத்தில் சேகரிக்கலாம்.

[மீண்டும் மேலே](#)

பகுதி 4: Windows -ஐ

அணுகக்கூடியதாக ஆக்குதல்

- [Windows -ஐ சிறப்பு கேட்கும் திறன் தேவைக்காக விருப்பமாக்குதல்](#)
- [Windows -ஐ சிறப்பு பார்வை தேவைக்காக விருப்பமாக்குதல்](#)
- [Windows -ஐ சிறப்பு உடல் இயக்க திறன் தேவைக்காக விருப்பமாக்குதல்](#)

Windows -ஐ அணுக இயலுமாறு அமைத்தல்

பார்வை-குறைபாடு, செவி-குறைபாடு, அல்லது உடல் இயக்க-குறைபாடு உள்ள பயனீட்டாளர்கள் பயன்படுத்த இயலுமாறு கணினியை அமைக்க, Windows -இன் தோற்றம் மற்றும் செயல்பாடுகளை மாற்றியமைக்கலாம். பின்வருவனவற்றில் சிறப்பு தேவையுள்ளோருக்கு உதவும் வகையில் Windows XP - இல் பல Windows அம்சங்கள் சேர்க்கப்பட்டுள்ளன:

- கேட்கும் திறன்
- பார்வை
- உடல் இயக்க திறன்

Windows உடன் வரும் அணுகல்தன்மை கருவிகள் சிறப்பு தேவை உள்ள பயனீட்டாளர்களுக்கு குறைந்த அளவு செயல்பாட்டை அளிக்கிறது. குறைபாடுள்ள பல பயனீட்டாளர்களுக்கு தினந்தோறும் பயன்படுத்த, மேலும் மேம்பட்ட செயல்பாடு தேவைப்படுகிறது. அதிக அளவிலான வன்பொருள் மற்றும் மென்பொருள் தயாரிப்புகள் உள்ளன. மேலும் தகவலுக்கு, பார்க்கவும் [அணுகல்தன்மை](#).

அணுகல்தன்மை விசைப்பலகை சுருக்குவழிகள்


இதைச் செய்ய	இதை அழுத்தவும்
வடிகட்டிவிசைகள் இயக்கு மற்றும் அணை-க்கு நிலை மாற்று	எட்டு விநாடிகளுக்கு வலது SHIFT
அதிக வித்தியாசம் இயக்கு மற்றும் அணை-க்கு நிலை மாற்று	இடது ALT +இடது SHIFT +PRINT SCREEN
சுட்டிவிசைகள் இயக்கு மற்றும் அணை-க்கு நிலை மாற்று	இடது ALT +இடது SHIFT +NUM LOCK

கூட்டுவிசைகள் இயக்கு மற்றும் அணை-க்கு நிலை மாற்று	SHIFT ஐந்து முறைகள்
நிலைமாற்றுவிசைகளை இயக்கு மற்றும் அணை-க்கு நிலைமாற்று	ஐந்து விநாடிகளுக்கு NUM LOCK
Utility Manager திறக்கவும்	Windows logo விசை  + U

Utility Manager -உடன் உங்கள் கணினியை அமைக்கவும்

Utility Manager பயன்படுத்தி, ஒவ்வொரு முறை நீங்கள் கணினி உள்நுழையும்போதும் மற்றும் Utility Manager துவங்கும்போதும் பெரிதாக்கி, திரையில் விசைபலகை மற்றும் வாசிப்பாளர் (ஆங்கிலம் மட்டும்)-ஐ Windows தானாக துவக்குமாறு அமைக்கலாம்.

Utility Manager திறக்க

- Windows logo விசை அழுத்தவும்  + U.

Windows -ஐ சிறப்பு கேட்கும் திறன் தேவைக்காக விருப்பமாக்குதல்

செவி கேளாதோர் அல்லது கேட்கும் குறைபாடு உள்ளவர்கள் Windows-ஐ ஒலிகளுக்கு பதிலாக விஷுவல் குறிப்புகள் மூலம் உள்ளமைக்கலாம், அல்லது நிரலின் ஒலி அளவு மற்றும் கணினி ஒலிகளை அதிகமாக்கலாம்.

ஒலிகாவலன்

ஒலிகாவலன், கணினி உருவாக்கும் ஒலிகள் கேட்க இயலாத நபர்களுக்காக வடிவமைத்தது. கணினி ஒலி உருவாக்கும்போதெல்லாம் விஷுவல் எச்சரிக்கைகள் அதாவது மின்னும் தலைப்பு பட்டி அல்லது பளிச்சிடும் கரை போன்றவை உருவாக்குமாறு அமைப்புகள் மாற்றிட ஒலிகாவலன் அனுமதிக்கிறது.

ஒலிகாவலன் தொடங்கிட

1. [துவங்கு](#) கிளிக் செய்யவும், [கட்டுப்பாட்டு பகுதி](#) கிளிக் செய்யவும், [அணுகல்தன்மை விருப்பத்தேர்வுகள்](#) கிளிக் செய்யவும், பின்னர் [அணுகல்தன்மை விருப்பத்தேர்வுகள்](#) கிளிக்

செய்யவும்.

2. **ஒலி** தாவலில், **ஒலிகாவலன்**-க்கு கீழே, **ஒலிகாவலன் பயன்படுத்து** குறியீட்டுப் பெட்டி தேர்ந்தெடுக்கவும்.

ஒலிகள் காண்பி

ஒலிகள் காண்பி, நிரல்களை வழக்கமாக ஒலிகளால் மட்டும் குறிப்பிடப்படும் நிகழ்வுகளுக்கு வினாவல் குறிப்புகள், அதாவது தகவலுள்ள படவருக்கள் அல்லது உரை போன்றவை அளிக்க அறிவுறுத்துகிறது.

ஒலிகள் காண்பி தொடங்க

1. **துவங்கு** கிளிக் செய்யவும், **கட்டுப்பாட்டு பகுதி** கிளிக் செய்யவும், **அணுகல்தன்மை விருப்பத்தேர்வுகள்** கிளிக் செய்யவும், பின்னர் **அணுகல்தன்மை விருப்பத்தேர்வுகள்** கிளிக் செய்யவும்.
2. **ஒலிகள்** தாவலில், **ஒலிகள் காண்பி**-க்கு கீழே, **ஒலிகள் காண்பி பயன்படுத்து** குறியீட்டுப் பெட்டி தேர்ந்தெடுக்கவும்.

ஒலி திட்டங்கள்

ஒலி திட்டங்கள் விருப்ப ஒலிகளை நிகழ்வுகளுக்கு வகுத்தமைக்கிறது. குறிப்பிட்ட அதிர்வெண் வரம்புக்குள் ஒலிகள் கேட்க இயலாதவர்கள் கணினி மற்றும் நிரல் ஒலிகளை மிகவும் சத்தமாக சீரமைக்க ஒலி திட்டங்கள் பயன்படுத்தலாம்.

ஒலி திட்டம் உருவாக்க

1. **துவங்கு** கிளிக் செய்யவும், **கட்டுப்பாட்டு பகுதி** கிளிக் செய்யவும், **ஒலிகள், பேச்சு மற்றும் ஆடியோ சாதனங்கள்** கிளிக் செய்யவும், பின்னர் **ஒலிகள் மற்றும் ஆடியோ சாதனங்கள்** கிளிக் செய்யவும்.
2. **ஒலிகள்** தாவலில், **நிரல் நிகழ்வுகள்** பட்டியலில், புதிய ஒலி திட்டத்தில் நீங்கள் சேமிக்க விரும்பும் ஒவ்வொரு நிகழ்வுக்கும் ஒலி ஒதுக்கவும்.
3. **ஒலி திட்டம்**-க்கு கீழே, **இவ்வாறாக சேமி** கிளிக் செய்யவும்.
4. **திட்டம் இவ்வாறாக சேமி** உரையாடல் பெட்டியில், புதிய ஒலி திட்டத்திற்கு பெயர் தட்டச்சு செய்யவும். புதிய திட்டம் ஒலி திட்ட பெட்டியில் காண்பிக்கப்படும்.

Windows -ஐ சிறப்பு பார்வை

தேவைக்காக விருப்பமாக்குதல்

காட்சி—கட்டுப்பாட்டு பகுதியில் சென்று பெரிய அளவு எழுத்துருக்கள் மற்றும் படவருக்களை தேர்ந்தெடுக்கலாம், குறைந்த திரை தெளிவுத்திறன் தேர்ந்தெடுப்பதன் மூலம் திரை உறுப்புகளின் அளவைப் பெரிதாக்கலாம், அல்லது சாளரங்கள் மற்றும் சாளர கரை அளவுகளை மாற்றலாம்.

சுட்டி—கட்டுப்பாட்டு பகுதியில் பெரிய அல்லது அதிகமாக தெரியும் சுட்டி குறிப்பான்கள் காண்பிக்க மற்றும் சுட்டி குறிப்பானின் வேகம் மற்றும் அசைவூட்டலை கட்டுப்படுத்த சுட்டி குணங்கள் சீரமைக்கவும்.

நிரல் விருப்பமாக்குதல்—Windows-அடிப்படையான நிரல்கள் பயன்படுத்தும்போது, நீங்கள் எழுத்துரு அளவுகள் மற்றும் வண்ணங்கள், பின்னணி நிறம் மற்றும் சாளர அளவை மாற்ற இயலும்.

அதிக வித்தியாசம்

அதிக வித்தியாசம், பார்வை குறைபாடுள்ள நபர்களுக்காக வடிவமைக்கப்பட்ட நிரல். அதிக வித்தியாசம் வண்ண திட்டங்கள், சில பயனீட்டாளர்களுக்கு மாறுபட்ட வண்ண சேர்க்கைகளால் திரை வித்தியாசத்தை அதிகமாக்குவதால், திரையில் காண்பதை எளிதாக்குகிறது. சில திட்டங்கள் எளிதாகப் படிக்க, எழுத்துரு அளவுகளை மாற்றுகிறது.

அதிக வித்தியாசம் தொடங்க

1. **துவங்கு** கிளிக் செய்யவும், **கட்டுப்பாட்டு பகுதி** கிளிக் செய்யவும், **அணுகல்தன்மை விருப்பத்தேர்வுகள்** கிளிக் செய்யவும். பின்னர் **அணுகல்தன்மை விருப்பத்தேர்வுகள்** கிளிக் செய்யவும்.
2. **காட்சி** தாவலில், **அதிக வித்தியாசம்**-க்கு கீழே, **அதிக வித்தியாசம் பயன்படுத்து** குறியீட்டுப் பெட்டி தேர்ந்தெடுக்கவும்.

பெரிதாக்கி

பெரிதாக்கி, பார்வை குறைபாடுள்ள பயனீட்டாளர்களுக்கு திரையை நன்கு படிக்க இயலுமாறு அமைக்கிறது. பெரிதாக்கி தனித்த சாளரம் உருவாக்கி உங்கள் திரையின் பெரிதாக்கிய பகுதியைக் காண்பிக்கிறது. பெரிதாக்கியில் பின்வருவன சேர்த்து மேலும் தடம் விருப்பத்தேர்வுகள் உள்ளன:

- சுட்டி குறிப்பானை உங்கள் திரையில் அது நகரும்போது பின்தொடருதல்
- இடங்காட்டியின் பகுதியை மையப்படுத்தும் விசைப்பலகையைப் பின்தொடருதல்
- உரை திருத்துதலை பின்தொடருதல்

பெரிதாக்கி திறக்கும்போது, பெரிதாக்கி விருப்பத்தேர்வுகள் அமைக்க அல்லது மறைக்க அல்லது பெரிதாக்கி விட்டு வெளியேற, நீங்கள் பெரிதாக்கிய சாளரத்தை வலது-கிளிக் செய்யலாம்.

பெரிதாக்கி திறக்க

- **துவங்கு** கிளிக் செய்யவும், **அனைத்து நிரல்கள்** சுட்டிக்காட்டி, **உபகரணங்கள்** சுட்டிக்காட்டி, அதில் **அணுகல்தன்மை** சுட்டிக்காட்டி, பின்னர் **பெரிதாக்கி** கிளிக் செய்யவும்.

நிலைமாற்றுவிசைகள்

நிலைமாற்றுவிசைகள் பார்வை குறைபாடு அல்லது அறிவாற்றல் குறைபாடுள்ள நபர்களுக்காக

வடிவமைக்கப்பட்டது. நிலைமாற்றுவிசைகள் தொடங்கப்பட்டால், நீங்கள் கணினி பூட்டும் விசைகள் (CAPS LOCK, NUM LOCK, அல்லது SCROLL LOCK) அழுத்தும்போது ஒலி குறிப்புகள் அளிக்கும். விசைகள் இயக்கப்படும்போது அதிக ஒலி எழுப்பப்படும் மற்றும் அவை அணைக்கப்படும்போது குறைந்த ஒலி எழுப்பப்படும்.

நிலைமாற்றுவிசைகள் தொடங்க

1. **துவங்கு** கிளிக் செய்யவும், **கட்டுப்பாட்டு பகுதி** கிளிக் செய்யவும், **அணுகல்தன்மை விருப்பத்தேர்வுகள்** கிளிக் செய்யவும். பின்னர் **அணுகல்தன்மை விருப்பத்தேர்வுகள்** கிளிக் செய்யவும்.
2. **விசைப்பலகை** தாவலில், **நிலைமாற்றுவிசைகள்**-க்கு கீழே, , **நிலைமாற்றுவிசைகள் பயன்படுத்து குறியீட்டுப் பெட்டி** தேர்ந்தெடுக்கவும்.

Windows -ஐ சிறப்பு உடல் இயக்க திறன் தேவைக்காக விருப்பமாக்குதல்

உடல் இயக்க குறைபாடுள்ள நபர்கள், Windows-ஐ பயன்படுத்தி அவர்களின் கணினி அமைப்பை உள்ளமைத்து, அவர்களுக்கேற்ற வசதியான கணினி தூழலை உருவாக்கி கொள்வதன் மூலம், அவர்களின் பணியை எளிமையாக செய்ய இயலும்.

விசைப்பலகை கட்டுப்பாட்டு பகுதியில் உள்ள அச்சியந்திரங்கள் மற்றும் இதர வன்பொருள் வகையின் ஒரு பகுதி. இது மாற்று விசைப்பலகை பயன்படுத்தும் பயனீட்டாளர்களுக்கு விசைப்பலகை உருவமைப்புகளை அளிக்கிறது.

சுட்டி கட்டுப்பாட்டு பகுதியில் உள்ள அச்சியந்திரங்கள் மற்றும் மற்ற வன்பொருள் வகையின் ஒரு பகுதி. நீங்கள் வலது-கை அல்லது இடது-கை பழக்கமுள்ள பயனீட்டாளர்களுக்கேற்ப சுட்டியை உள்ளமைக்கலாம், இருமுறை-கிளிக் செய்யும் வேகம், குறிப்பான வேகம் மற்றும் உந்துவிசையை சீரமைக்கலாம் மற்றும் சுட்டி குறிப்பான உரையாடல் பெட்டிகளில் இயல்புநிலை பொத்தான்களுக்கு நேரடியாக செல்லுமாறு அமைக்கலாம்.

வடிகட்டிவிசைகள்

வடிகட்டிவிசைகள் ஒரு விசைப்பலகை அம்சம், இது விரிவான அல்லது திரும்ப வரும் விசையடித்தல்களை புறக்கணிக்க விசைப்பலகைக்கு அறிவுறுத்தும். வடிகட்டிவிசை பயன்படுத்தி, நீங்கள் விசையை அழுத்தி பிடித்திருக்கும்போது அது திரும்ப வரும் விகிதத்தை குறைக்க இயலும்.

வடிகட்டிவிசைகள் தொடங்க

1. **துவங்கு** கிளிக் செய்யவும், **கட்டுப்பாட்டு பகுதி** கிளிக் செய்யவும், **அணுகல்தன்மை விருப்பத்தேர்வுகள்** கிளிக் செய்யவும். பின்னர் **அணுகல்தன்மை விருப்பத்தேர்வுகள்** கிளிக் செய்யவும்.
2. **விசைப்பலகை** தாவலில், **வடிகட்டிவிசைகள்**-க்கு கீழே, **வடிகட்டிவிசைகள் பயன்படுத்து குறியீட்டுப் பெட்டி** தேர்ந்தெடுக்கவும்.

சுட்டிவிசைகள்

சுட்டிவிசைகள், சுட்டி பயன்படுத்துவது கடினமாக இருக்கும் நபர்களுக்காக வடிவமைக்கப்பட்டது. சுட்டிவிசைகள், எண் விசைப்பலகையைப் பயன்படுத்தி, சுட்டி குறிப்பானை கட்டுப்படுத்த அனுமதிக்கிறது. நீங்கள் எண் விசைப்பலகையை தரவு உள்ளிட மற்றும் ஊடாடுவதற்கு பயன்படுத்த விரும்பினால், சுட்டிவிசைகளை NUM LOCK அழுத்தி செயல்படுத்தலாம்.

சுட்டிவிசைகள் தொடங்க

1. **துவங்கு** கிளிக் செய்யவும், **கட்டுப்பாட்டு பகுதி** கிளிக் செய்யவும், **அணுகல்தன்மை விருப்பத்தேர்வுகள்** கிளிக் செய்யவும். பின்னர் **அணுகல்தன்மை விருப்பத்தேர்வுகள்** கிளிக் செய்யவும்.
2. **சுட்டி** தாவலில், **சுட்டிவிசைகள்**-க்கு கீழே, **சுட்டிவிசைகள் பயன்படுத்து குறியீட்டுபெட்டி** தேர்ந்தெடுக்கவும்.

சுட்டிவிசைகள் அணைக்க

- சுட்டிவிசைகள் அணைக்க, **சுட்டிவிசைகள் பயன்படுத்து குறியீட்டுபெட்டி** வெறுமையாக்கவும்.

திரையில் விசைப்பலகை

திரையில் விசைப்பலகை என்பது தோற்றநிலை விசைப்பலகை ஒன்றை, திரையில் காண்பிக்கும் ஒரு இணைப்பைப்பாடு ஆகும், மேலும் ஒரு சுட்டிக்காட்டும் சாதனம் அல்லது ஜாய்ஸ்டிக் பயன்படுத்தி உடல் இயக்க குறைபாடு உள்ள பயனீட்டாளர்கள், தரவை தட்டச்சு செய்ய அனுமதிக்கும்.

திரையில் விசைப்பலகை, தரவை தட்டச்சு செய்ய, மூன்று தட்டச்சு நிலைகளைப் பெற்றுள்ளது:

- **கிளிக் செய்யும்** நிலை—உரை தட்டச்சு செய்ய, திரையில் உள்ள விசைகள் கிளிக் செய்ய அனுமதிக்கிறது.
- **வருடும்** நிலை—திரையில் விசைப்பலகை தொடர்ச்சியாக விசைப்பலகையை வருடி, சுருக்கு விசை அழுத்துவதன் மூலம் அல்லது பொத்தான்-உள்ளிடு சாதனம் பயன்படுத்தி நீங்கள் தட்டச்சு செய்யும் விசைப்பலகை கேரக்டர்கள் பரப்புகளை சிறப்பித்துக் காண்பிக்கிறது.
- **நிலை காட்டுதல்** நிலை—முன்பே அறுதியிட்ட கால அளவிற்கு சுட்டி அல்லது ஜாய்ஸ்டிக் பயன்படுத்தி விசை சுட்டிக்காட்ட அனுமதிக்கிறது மற்றும் தேர்ந்தெடுத்த கேரக்டர் தானாக தட்டச்சு செய்யப்படுகிறது.

திரையில் விசைப்பலகையில், மேலும் நீங்கள் செய்யக்கூடியவை:

- எண் விசைப்பலகை சேர்க்கப்பட்ட ஒரு மேம்பட்ட விசைப்பலகை, அல்லது எண் விசைப்பலகை சேர்க்கப்படாத ஒரு நிலையான விசைப்பலகையைக் காணலாம்.
- விசையுடன் விசைப்பலகையை நிலையான வடிவமைப்பில் அல்லது செவ்வக தொகுதிகளாக விசைகள் அடுக்கப்பட்டிருக்கும் தொகுதி வடிவமைப்பில் காணலாம். தொகுதி வடிவமைப்பு வருடும் நிலையில் மிகவும் பயனுள்ளதாக இருக்கும்.
- ஒரு விசையை நீங்கள் தேர்ந்தெடுக்கும்போது, ஒரு கேட்கக்கூடிய கிளிக்கை சேர்க்க, **கிளிக் ஒலி** பயன்படுத்தலாம்.
- நிரல்கள் அல்லது சாளரங்களுக்கு இடையில் நீங்கள் மாறும்போது உங்கள் விசைப்பலகையை திரையிலேயே காண்பித்து வைத்திருக்க, **எப்போதும் மேலே** பயன்படுத்தலாம்.

திரையில் விசைப்பலகை திறக்க

நீங்கள் திரையில் விசைப்பலகை பயன்படுத்தும்போது, நீங்கள் கேரக்டர்கள் தட்டச்சு செய்ய விரும்பும் நிரல் திறந்து, செயலில் இருக்க வேண்டும்.

- **துவங்கு** கிளிக் செய்யவும், **அனைத்து நிரல்கள்** சுட்டிக்காட்டி, **உபகரணங்கள்** சுட்டிக்காட்டி, **அணுகல்தன்மை** சுட்டிக்காட்டவும், பின்னர் **திரையில் விசைப்பலகை** கிளிக் செய்யவும்.

தொடர் விசைகள்

தொடர் விசைகள், கணினியின் நிலையான விசைப்பலகை அல்லது சுட்டி பயன்படுத்துவதில் கடினத்தன்மை உள்ள நபர்களுக்காக வடிவமைக்கப்பட்டது. மாற்று உள்ளீடு சாதனங்கள், அதாவது ஒரு பொத்தான் போன்றவை, கணினியின் தொடர் முணையத்தில் செருகுவதற்கு தொடர் விசைகள் ஆதரவு அளிக்கிறது.

தொடர் விசைகள் விருப்பத்தேர்வுகள் மாற்ற

1. **துவங்கு** கிளிக் செய்யவும், **கட்டுப்பாட்டு பகுதி** கிளிக் செய்யவும், **அணுகல்தன்மை விருப்பத்தேர்வுகள்** கிளிக் செய்யவும். பின்னர் **அணுகல்தன்மை விருப்பத்தேர்வுகள்** கிளிக் செய்யவும்.
2. **பொது** தாவலில், **தொடர்விசை சாதனங்கள்** கீழே, **அமைப்புகள்** கிளிக் செய்யவும்.
3. உங்கள் தொடர்விசை சாதனத்திற்கு பொருத்தமான, தொடர் முணையம் மற்றும் பவுட் விகிதம் மாற்றவும்.

கூட்டுவிசைகள்

கூட்டுவிசைகள் இரண்டு அல்லது மேற்பட்ட விசைகள் ஒரே நேரத்தில் அழுத்துவது கடினமாக இருக்கும் நபர்களுக்காக வடிவமைக்கப்பட்டது. கூட்டுவிசைகள், சுருக்குவழியில், விசை சேர்க்கை தேவைப்படும்போது அதாவது CTRL+P போன்றவை, திருத்தி விசை (CTRL, ALT, அல்லது SHIFT) அல்லது Windows logo விசை அழுத்த உங்களை செயல்படுத்துகிறது மற்றும் மற்றொரு விசை அழுத்தும் வரை அதனை நடப்பில் இருக்குமாறு செய்கிறது.

கூட்டுவிசைகள் தொடங்க

1. துவங்கு கிளிக் செய்யவும், கட்டுப்பாட்டு பகுதி கிளிக் செய்யவும், அணுகல்தன்மை விருப்பத்தேர்வுகள் கிளிக் செய்யவும், பின்னர் அணுகல்தன்மை விருப்பத்தேர்வுகள் கிளிக் செய்யவும்.
2. விசைப்பலகை தாவலில், கூட்டுவிசைகள் கீழே, கூட்டுவிசைகள் பயன்படுத்து குறியீட்டுப் பெட்டி தேர்ந்தெடுக்கவும்.

[மீண்டும் மேலே](#)

பகுதி 5: பாதுகாப்பு, வன்பொருள் மற்றும் கருவிகள்

- [பாதுகாப்பு மையம்](#)
- [வன்பொருள்](#)
- [Windows XP கருவிகள்](#)

பாதுகாப்பு மையம்

மூன்று அத்தியாவசிய பாதுகாப்பு தேவைகளுக்காக உங்கள் கணினியை, பாதுகாப்பு மையம் சோதிக்கும்:

- **பாதுகாப்புச்சுவர்:** Windows பாதுகாப்புச்சுவர் ஒரு தடுப்பு, அது, இணையம் அல்லது வலைப்பின்னலிலிருந்து வரும் தகவலை (போக்குவரத்து நெரிசல் என அழைக்கப்படும்) சரிபார்க்கிறது, தகவலை ஒன்று திருப்பி அனுப்பிவிடும் அல்லது உங்கள் பாதுகாப்புச்சுவர் அமைப்பிற்கேற்ப, உங்கள் கணினியில் நுழைய அனுமதிக்கும். பாதுகாப்புச்சுவர் அங்கீகாரமற்ற பயனீட்டாளர்கள் உங்கள் கணினியை அணுகுவதிலிருந்து பாதுகாக்கிறது.
- **வைரஸ் பாதுகாப்பு மென்பொருள்:** வைரஸ்தடுப்பு நிரல்கள் உங்கள் கணினியில் உள்ள மின்னஞ்சல் மற்றும் மற்ற கோப்புகளில் வைரஸ்கள், கணினி புழுக்கள், டிராஜன் ஹார்ஸ் போன்றவை உள்ளதா என ஸ்கேன் செய்யும். வைரஸ், கணினி புழுக்கள், அல்லது டிராஜன் ஹார்ஸ் கண்டறியப்பட்டால், வைரஸ் தடுப்பு நிரல் அதனை மற்றவையிலிருந்து பிரித்து

வைக்கிறது அல்லது அது உங்கள் கணினி மற்றும் கோப்புகளைச் சேதமாக்கும் முன் முழுவதும் நீக்குகிறது.

- **தானாகப் புதுப்பித்தல்கள்:**Windows இணையம் மூலம் பரவும் புதிய வைரஸ்கள் மற்றும் மற்ற பாதுகாப்பு அச்சுறுத்தல்களிலிருந்து உங்கள் கணினியைப் பாதுகாக்கும், பாதுகாப்பு மற்றும் மற்ற அவசிய புதுப்பித்தல்களை சரிபார்க்கிறது. மற்ற புதுப்பித்தல்களில், உங்கள் கணினியை இயல்பாக இயங்க வைக்க உதவும் கருவிகள் மற்றும் மேம்பாடுகள் இருக்கும்.

பின்வரும் மூன்று பகுதிகளில் ஒன்றில் உள்ள மேம்படுத்திய பாதுகாப்பிலிருந்து, உங்கள் கணினி பயன்பெறுமா என Windows கண்டுபிடிக்கும். அவ்வாறு இருந்தால், ஒரு விழிப்பூட்டலை Windows உங்களுக்கு அனுப்பி அறிவிக்கும்.

பாதுகாப்பு விழிப்பூட்டல்கள் பற்றி அறிதல்

விழிப்பூட்டல்கள், பணிப் பட்டிக்கு வலது புறம், கடிகாரத்திற்கு அருகே உள்ள அறிவிப்பு பகுதியில் தோன்றும். உங்கள் கணினியில் உள்ள மூன்று பாதுகாப்பு பகுதிகளில் (பாதுகாப்புச் சுவர், வைரஸ் பாதுகாப்பு, அல்லது தானியங்கு புதுப்பித்தல்) ஒன்றுக்கு, மேம்படுத்தப்பட்ட பாதுகாப்பு தேவைப்படலாம் என்று Windows கண்டுபிடித்தால், அதைச் சரிசெய்யும்வரை, ஒவ்வொரு முறை நீங்கள் உள்நுழையும்போதும் விழிப்பூட்டலை காண்பீர்கள்.

Windows பாதுகாப்புச்சுவர் பற்றி அறிதல்

Windows பாதுகாப்புச்சுவர் ஒரு தடுப்பு, அது, இணையம் அல்லது வலைப்பின்னலிலிருந்து வரும் தகவலை (போக்குவரத்து நெரிசல் என அழைக்கப்படும்) சரிபார்க்கிறது, தகவலை ஒன்று திருப்பி அனுப்பிவிடும் அல்லது உங்கள் பாதுகாப்புச்சுவர் அமைப்பிற்கேற்ப, உங்கள் கணினியில் நுழைய அனுமதிக்கும்.

அங்கீகரிக்கப்படாத பயனீட்டாளர்கள், வலைப்பின்னல் அல்லது இணையம் வழியாக உங்கள் கணினியை அணுகுவதைத் தடுப்பதன் மூலம், பாதுகாப்புச் சுவர் உங்கள் கணினியைப் பாதுகாக்கிறது. Windows பாதுகாப்புச் சுவர், Windows XP -இல் உள்ளமைந்து தானாக இயங்குவதன் மூலம், வைரஸ் மற்றும் பாதுகாப்பு அச்சுறுத்தல்களில் இருந்து, உங்கள் கணினியைப் பாதுகாக்க உதவுகிறது.

வைரஸ் தடுப்பு பாதுகாப்பு பற்றி அறிதல்

வைரஸ் தடுப்பு நிரல் நிறுவி மற்றும் பயன்படுத்தி உங்கள் கணினியை வைரஸ்களிலிருந்து பாதுகாக்க உதவுமாறு மிகவும் வலியுறுத்தப்படுகிறது. இணையம் மிகவும் மகிழ்ச்சிகரமான மற்றும் அதிக அளவு தகவல் உள்ள இடம், ஆனால் இதில் சில ஆபத்துகளும் உள்ளது. ஒரு மின்னஞ்சல் மூலம் அல்லது வலையிலிருந்து தகவலிறக்கப்படும் நிரல் மூலமாகப் பரவும் கணினி வைரஸால், உங்கள் கணினி சேதமாக்கப்படலாம். நீங்கள் வைரஸ் தடுப்பு மென்பொருள் பயன்படுத்தவில்லையெனில், நீங்கள் வைரஸ்களை உங்கள் கணினிக்கு மட்டுமன்றி மற்ற கணினிகளுக்கும் பரப்பிவிடுவீர்கள்.

வைரஸ்தடுப்பு நிரல்கள் உங்கள் கணினியில் உள்ள மின்னஞ்சல் மற்றும் மற்ற கோப்புகளில் வைரஸ்கள், கணினி புழுக்கள், டிராஜன் ஹார்ஸ் போன்றவை உள்ளதா என ஸ்கேன் செய்யும். வைரஸ், கணினி புழுக்கள், அல்லது டிராஜன் ஹார்ஸ் கண்டறியப்பட்டால், வைரஸ்தடுப்பு நிரல் அதனை மற்றவையிலிருந்து பிரித்து வைக்கிறது அல்லது அது உங்கள் கணினி மற்றும் கோப்புகளைச் சேதமாக்கும் முன் முடிவதும் நீக்குகிறது.

பல வைரஸ்தடுப்பு நிரல்களில் தானாகப் புதுப்பிக்கும் தன்மை உள்ளது. உங்கள் வைரஸ்தடுப்பு மென்பொருள் புதுப்பிக்கப்படும்போது, புதிய வைரஸ்கள், சரிபார்க்க வேண்டிய வைரஸ்கள் பட்டியலில் சேர்க்கப்பட்டு, உங்கள் கணினியை, புதிய தாக்குதல்களிலிருந்து பாதுகாக்கும். உங்கள் வைரஸ்தடுப்புக்கு புதுப்பித்தல்கள் தானாக இல்லையெனில், குறிப்பிட்ட கால இடைவெளியில் புதுப்பித்தல்களை சரிபார்க்குமாறு அறிவுறுத்தப்படுகிறது ஏனெனில் புதிய வைரஸ்கள் நாள்தோறும் அடையாளங்காணப்படுகின்றன. நீங்கள் பயன்படுத்தும் வைரஸ்தடுப்பு நிரலுக்கு சந்தா தேவைப்பட்டால், நீங்கள் முறையான சந்தா மூலம் சரியான புதுப்பித்தல்களைப் பெறுமாறு வலியுறுத்திக்கூறுகிறோம். உங்கள் வைரஸ் பட்டியல் காலாவதியாகி விட்டால், உங்கள் கணினி புதிய அச்சுறுத்தல்களால் எளிதாகப் பாதிக்கப்படும்

உங்கள் கணினியில் வைரஸ்தடுப்பு மென்பொருள் உள்ளதா இல்லையா என உங்களுக்கு உறுதியாக தெரியவில்லையெனில், பின்வரும் செயல்கள் செய்வதன் மூலம் அதனை கண்டறியலாம். பல பெரிய கணினி தயாரிப்பாளர்கள் வைரஸ்தடுப்பு மென்பொருள் சோதனை பதிப்பையாவது வைத்திருப்பார்கள். இருந்தபோதிலும், உங்கள் கணினியில் வைரஸ் மென்பொருள் இருப்பது மட்டுமே அது இயங்குவதற்கான அல்லது முறையாக புதுப்பிக்கப்படுவதற்கான தானாக உத்தரவாதத்தை அளிக்காது.

உங்கள் கணினியில் வைரஸ்தடுப்பு பாதுகாப்பு உள்ளதா என தீர்மானிக்க

1. [துவங்கு](#) கிளிக் செய்யவும், பின்னர் **அனைத்து நிரல்கள்** சுட்டிக்காட்டவும்.
2. நிரல்களின் பட்டியலில், "antivirus" என்ற சொல்லை பார்க்கவும்.
3. நீங்கள் "antivirus" என்ற சொல்லுள்ள எந்த நிரலையும் கண்டுபிடிக்க இயலவில்லையெனில், உங்கள் கணினியைப் பாதுகாக்க உதவ நீங்கள் சமீபத்திய வைரஸ்தடுப்பு நிரலை வாங்கி நிறுவ வேண்டும். சிறந்த வைரஸ்தடுப்பு நிரல்களின் பட்டியலுக்கு, Microsoft Antivirus Partners என்பதைப் பார்க்கவும்.

தானாகப் புதுப்பித்தல்கள் பற்றி அறிதல்

புதிய வைரஸ்கள் மற்றும் பாதுகாப்பு அச்சுறுத்தல்கள் தொடர்ச்சியாக உருவாக்கப்பட்டு கொண்டே இருக்கும், உங்கள் கணினியைப் பாதுகாக்க உதவுவதும் தொடர்ச்சியான செயல். நீங்கள் தானாகப் புதுப்பித்தல்களை துவக்குவதால், Windows தானாக உங்கள் கணினிக்கான முக்கிய புதுப்பித்தல்களை சரிபார்க்கும். இந்த புதுப்பித்தல்களில் முக்கிய புதுப்பித்தல்கள், பாதுகாப்பு புதுப்பித்தல்கள் மற்றும் சேவை தயாரிப்புகளும் அடங்கும். Windows உங்கள் தானாகப் புதுப்பித்தல் அமைப்புக்கேற்ப முக்கிய புதுப்பித்தல்களை அறிவிக்கும் (அல்லது தானாக நிறுவும்).

கணினியின் செயல்திறனை மேம்படுத்த உதவ, குறிப்பிட்ட கால இடைவெளியில் தொடர்ந்து, [Windows புதுப்பித்தல் வலை தளம்](#) சென்று, பரிந்துரைக்கப்பட்ட மென்பொருள் மற்றும் வன்பொருள் புதுப்பித்தல்கள் போன்று, விருப்பமான புதுப்பித்தல்களைப் பெறுவது ஒரு சிறந்த யோசனையாகும்.

தானாகப் புதுப்பித்தல்கள் உங்கள் கணினிக்கு பின்வரும் நான்கு மாறுபட்ட வழிகளில் கால அட்டவணையிடப்பட்டு வழங்கப்படும்:

- தானாக (பரிந்துரைத்தது)
- எனக்காக புதுப்பித்தல்களை தகவலிறக்கவும், ஆனால் அவற்றை எப்போது நிறுவ வேண்டும் என்பதை தேர்ந்தெடுக்க என்னை அனுமதிக்கவும்
- எனக்கு அறிவிக்கவும் ஆனால் தானாக தகவலிறக்குதல் அல்லது புதுப்பித்தல்கள் நிறுவலைச் செய்ய வேண்டாம்
- தானாகப் புதுப்பித்தல்களை அணைக்கவும்

மேம்பட்ட பாதுகாப்புக்கு, நீங்கள் தானாகப் புதுப்பித்தல்களை அமைக்க வேண்டும், எனவே அவை முக்கிய புதுப்பித்தல்கள் வெளியிடப்பட்ட உடன் அவற்றைத் தானாகத் தகவலிறக்கி நிறுவுக.

தானாகப் புதுப்பித்தல்களை, கால அட்டவணையிட

1. [துவங்கு](#) கிளிக் செய்யவும், [கட்டுப்பாட்டு பகுதி](#) கிளிக் செய்யவும், [செயல்திறன் மற்றும் பராமரிப்பு](#) கிளிக் செய்யவும், பின்னர் [கணினி](#) கிளிக் செய்யவும்.
2. [தானாக \(பரிந்துரைத்தது\)](#) கிளிக் செய்யவும்.
3. [என் கணினிக்காகப் பரிந்துரைத்த புதுப்பித்தல்களை தானாக தகவலிறக்கி அவற்றை நிறுவுவும்](#) கீழே, நீங்கள் Windows, புதுப்பித்தல்களை நிறுவ விரும்பும் நேரம் மற்றும் தேதியை அமைத்து, பின்னர் [பயன்படுத்து](#) கிளிக் செய்யவும்.

கால அட்டவணையிட்ட புதுப்பித்தல்கள் தானாக கால அட்டவணையிட்ட நேரத்தில் நிறுவப்படும். சில புதுப்பித்தல்கள் செயல்பட, உங்கள் கணினியை மறுதுவக்கம் செய்ய வேண்டியிருக்கும். உங்கள் கணினியை மறுதுவக்கம் செய்வதற்கு முன் உங்கள் பணியை சேமிக்கவும், குறிப்பாக கால அட்டவணையிட்ட நிறுவுதல் நேரத்திற்கு முன் சேமிக்கவும்.

புதிய வைரஸ்கள் மற்றும் பாதுகாப்பு அச்சுறுத்தல்கள் தொடர்ச்சியாக உருவாக்கப்பட்டு கொண்டே இருக்கும், உங்கள் கணினியைப் பாதுகாக்க உதவுவதும் தொடர்ச்சியான செயல். நீங்கள் தானாகப் புதுப்பித்தல்களை துவக்கினால், Windows தானாக உங்கள் கணினிக்கான முக்கிய புதுப்பித்தல்களை சரிபார்க்கும். இந்த புதுப்பித்தல்களில் முக்கிய புதுப்பித்தல்கள், பாதுகாப்பு புதுப்பித்தல்கள் மற்றும் சேவை தயாரிப்புகளும் அடங்கும். Windows உங்கள் தானாகப் புதுப்பித்தல் அமைப்புக்கேற்ப முக்கிய புதுப்பித்தல்களை அறிவிக்கும் (அல்லது தானாக நிறுவுக).

புதுப்பித்தல்கள் தகவலிறக்கி நிறுவப்படும் விதத்தை மாற்ற

1. [துவங்கு](#) கிளிக் செய்யவும், [கட்டுப்பாட்டு பகுதி](#) கிளிக் செய்யவும், [செயல்திறன் மற்றும் பராமரிப்பு](#) கிளிக் செய்யவும், பின்னர் [கணினி](#) கிளிக் செய்யவும்.
2. ஒரு அமைப்பை தேர்ந்தெடுத்து, பின்னர் [பயன்படுத்து](#) கிளிக் செய்யவும்.

உங்கள் கணினிக்காக புதிய புதுப்பித்தல்களை சரிபார்க்க

1. [Windows புதுப்பித்தல் வலை தளம்](#)  செல்லவும்.

2. **விரைவு நிறுவல்** கிளிக் செய்யவும்.

புதுப்பித்தல் நிறுவுதலை நீக்க

1. **துவங்கு** கிளிக் செய்யவும், **கட்டுப்பாட்டு பகுதி** கிளிக் செய்யவும், **நிரல்கள் சேர் அல்லது நீக்கு** கிளிக் செய்யவும், பின்னர் **நிரல்கள் மாற்று அல்லது அகற்று** கிளிக் செய்யவும்.
2. மேல் வலது மூலையில் உள்ள **புதுப்பித்தல்கள் காண்பி** குறியீட்டுப் பெட்டியைத் தேர்ந்தெடுக்கவும். நிறுவப்பட்ட அனைத்து புதுப்பித்தல்களும் நிரல் பட்டியலுக்கு மேலே தோன்றும்.
3. நீங்கள் நிறுவல் நீக்க விரும்பும் புதுப்பித்தலை கிளிக் செய்யவும், பின்னர் **அகற்று** கிளிக் செய்யவும்.

[மீண்டும் மேலே](#)

வன்பொருள்

வன்பொருள் உங்கள் கணினியில் இணைக்கப்படும் மற்றும் உங்கள் கணினியின் மைக்ரோபிராசசரால் கட்டுப்படுத்தப்படும் அனைத்து சாதனங்களையும் குறிக்கும். இதில் உங்கள் கணினி தயாரிக்கும்போது இணைத்த கருவிகளும் மற்றும் நீங்கள் பிறகு சேர்த்த புற கருவிகளும் அடங்கும். பின்வருவன சாதனங்களுக்கான உதாரணங்கள்:

- மானிட்டர்கள்
- சுட்டி
- மோடம்
- வட்டு இயக்ககம்
- CD-ROM இயக்ககம்
- DVD இயக்ககம்
- அச்சியந்திரம்
- விசைப்பலகை
- வலைப்பின்னல் அடாப்டர்
- வீடியோ அடாப்டர் அட்டை
- விளையாட்டு கட்டுப்படுத்துனர்கள்

சாதனங்கள் உங்கள் கணினியில் பல வழிகளில் இணைக்கப்படும். சில சாதனங்கள், அதாவது வலைப்பின்னல் அடாப்டர்கள் மற்றும் ஒலி அட்டைகள், உங்கள் கணினியில் விரிவாக்க துவாரங்களின்

உள்ளே இணைக்கப்படும். மற்ற சாதனங்கள், அதாவது அச்சியந்திரங்கள் மற்றும் வருடிகள், உங்கள் கணினியில் வெளியே முனையங்களில் இணைக்கப்படும்.

Windows உடன் ஒரு சாதனம் சரியாகப் பணி செய்ய, கணினியில் கருவி இயக்கி எனப்படும் மென்பொருள் நிறுவப்பட வேண்டும். ஒவ்வொரு சாதனத்திற்கும் ஒன்று அல்லது மேற்பட்ட சாதன இயக்கிகள் ஆதரவு உள்ளது, அவை சாதன தயாரிப்பாளரால் அளிக்கப்பட்டவை. சில சாதன இயக்கிகள் Windows உடன் இணைந்தது. அதாவது Windows அவற்றைத் தானாக கண்டுபிடித்து பொருத்தமான சாதன இயக்கியில் நிறுவும்.

சாதனத்தை Windows தானாக நிறுவவில்லையெனில், கண்டறியப்பட்ட புதிய வன்பொருள் விசார்ட் தோன்றி சாதனத்துடன் அளிக்கப்பட்ட ஏதேனும் கையடக்க வட்டுகள் அல்லது நெகிழ் வட்டுகள் நுழைக்குமாறு கேட்கும். உங்களால் இயக்கிகளை கண்டறிய இயலவில்லையெனில், உங்கள் சாதனத்தின் தயாரிப்பாளரைத் தொடர்பு கொள்ளவும்.

[மீண்டும் மேலே](#)

Windows XP கருவிகள்

உங்கள் Windows இயங்கு தளத்தை நிர்வகிக்கவும் ஆதரிக்கவும், கருவிகள் மற்றும் ஆதாரங்களை Windows XP வழங்குகிறது.

- பாதுகாப்பு மையம்
- கணினி மீட்டெடு
- வட்டு துடைப்பு
- வட்டு ஒருங்கமைப்பான்

பாதுகாப்பு மையம்

மூன்று முக்கிய பாதுகாப்பு தேவைகளை உங்கள் கணினியில் பாதுகாப்பு மையம் சரிபார்க்கிறது: Windows பாதுகாப்புச் சுவர், வைரஸ் தடுப்பு மென்பொருள் மற்றும் தானியங்கு புதுப்பித்தல். உங்கள் கணினி மற்றும் இணையத்திற்கு இடையே ஒரு பாதுகாப்பு எல்லையாக இந்த பாதுகாப்பு மையம் விளங்குகிறது.

கணினி மீட்டெடு

கணினி மீட்டெடு Windows XP இன் உறுப்பு, இது உங்கள் கணினியில் ஏதேனும் சிக்கல் ஏற்பட்டால் அதனை முந்தைய நிலைக்கு மீட்டெடுக்க உதவும். அனைத்து தனிநபர் தரவு கோப்புகளும் (அதாவது Microsoft Word ஆவணங்கள், மேயும் வரலாறு, அல்லது மின்னஞ்சல்) பாதுகாக்கப்படும். கணினி மீட்டெடு, கணினி மற்றும் சில நிரல் கோப்புகளில் ஏற்படும் மாற்றங்களை கண்காணிக்கிறது மற்றும் தானாக மீட்டெடு புள்ளிகள் உருவாக்குகிறது. இந்த மீட்டெடு புள்ளிகள் கணினியை முந்தைய நேரத்திற்கு மாற்றிட உதவுகிறது. அவை தினந்தோறும் மற்றும் கணினி நிகழ்வுகளின்போது உருவாக்கப்படுகிறது (அதாவது நிரல் அல்லது இயக்கியின் நிறுவலின்போது). நீங்கள் எந்த நேரத்திலும் மீட்டெடு புள்ளிகளை உருவாக்கி பெயரிடலாம்.

கணினி மீட்டெடு பின்வரும் பணிகளை செய்கிறது:

- **உங்கள் கணினியை முந்தைய நிலைக்கு மீட்டெடுத்தல்**
கணினி மீட்டெடு தானாக உங்கள் கணினியில் எல்லா நேரங்களிலும் மாற்றங்களை அறிகிறது மற்றும் குறிப்பிட்ட இடைவெளியில் மாற்றங்கள் ஏற்படுவதற்கு முன் மீட்டெடு புள்ளிகள் உருவாக்குகிறது. மீட்டெடு புள்ளிகள், உங்கள் கணினியின் நிலைகளைச் சேகரித்து வைத்திருக்கும்.
- **உங்கள் தனிப்பட்ட கோப்புகளை இழக்காமல் உங்கள் கணினியை மீட்டெடுத்தல்**
கணினி மீட்டெடு உங்கள் தனிப்பட்ட கோப்புகள் மற்றும் கடவுச்சொல்லை இழக்கச் செய்யாது. கணினி மீட்டெடு என் ஆவணங்கள் கோப்புறையில் உள்ள கோப்புகள் அல்லது .doc அல்லது .xls போன்ற பொதுவான தரவு கோப்பு பெயர் விரிவாக்கங்கள் உள்ள கோப்புகளை மீட்டெடுக்காமல், உங்கள் தனிப்பட்ட கோப்புகளைப் பாதுகாக்கிறது. நீங்கள் மீட்டெடுக்கும் மீட்டெடு புள்ளி உருவாக்கப்பட்ட பிறகு நிரல் நிறுவப்பட்டால், நிரல், நிறுவல் நீக்கப்படும் மற்றும் சம்பந்தப்பட்ட நிரலை நீங்கள் மீண்டும் நிறுவ வேண்டும்.
- **மீட்டெடு புள்ளிகளுடன் தொடர்புள்ள தேதிகளை கண்டறிதல்**
நீங்கள் கணினி மீட்டெடு இயக்கினால், மீட்டெடு புள்ளிகளுடன் தொடர்புள்ள தேதிகளை கண்டறிய உதவும் நாட்காட்டி காண்பிக்கப்படும்.
- **அனைத்து மீட்டெடுத்தலும் மாற்றக்கூடியவை என உறுதியாக்குதல்**
உங்களுக்கு கணினியின் நிலை திருப்திகரமாக இல்லையெனில், மீட்டெடுத்ததை தவிர்க்கலாம் அல்லது வேறொரு மீட்டெடு புள்ளி தேர்ந்தெடுக்கலாம். அனைத்து வெற்றிகரமான மீட்டெடுத்தலும் மாற்றக்கூடியவை.

கணினி மீட்டெடு திறக்க

- **துவங்கு** கிளிக் செய்யவும், **அனைத்து நிரல்கள் இல்**, **உபகரணங்கள்** சுட்டிக்காட்டி, **கணினி கருவிகள்** சுட்டிக்காட்டி, பின்னர் **System Restore** கிளிக் செய்யவும்.

வட்டு துடைப்பு

உங்கள் வன் இயக்ககத்தில் இடம் காலிசெய்ய வட்டு துடைப்பு உதவுகிறது. Windows போன்றே மிகவும் சிக்கலான இயங்கு தளம் இயக்கும்போது, உங்கள் கணினியில் உள்ள அனைத்து கோப்புகளின் தனிச்சிறப்பும் உங்களுக்கு தெரிந்திருக்காது. Windows சிலசமயங்களில் கோப்புகளை சிறப்பு செயலுக்காகப் பயன்படுத்தும் பின்னர் அவற்றை, தற்காலிக கோப்புகளுக்கான கோப்புறையில் வைத்திருக்கும். மாறாக, நீங்கள் முன்பு நிறுவிய Windows உறுப்புகளை பலநாட்களாகப் பயன்படுத்தாமல் வைத்திருக்கலாம். இவ்வாறு பலவித காரணங்களுக்காக, உங்கள் வன் இயக்ககத்தில்

இடப்பற்றாக்குறையும் சேர்த்து, உங்கள் வட்டில் கோப்புகளின் எண்ணிக்கை குறைக்க நீங்கள் விரும்பலாம் அல்லது உங்கள் நிரல்கள் எதனையும் பாதிக்காமல் காலியிடம் உருவாக்க விரும்பலாம்.

வட்டு துடைப்பு திறக்க

- **துவங்கு** கிளிக் செய்யவும், **அனைத்து நிரல்கள் இல்**, **உபகரணங்கள்** சுட்டிக்காட்டி, **கணினி கருவிகள்** சுட்டிக்காட்டி, பின்னர் **வட்டு துடைப்பு** கிளிக் செய்யவும்.

வட்டு ஒருங்கமைப்பான்

வட்டு ஒருங்கமைப்பான் உங்கள் கணினியின் நிலை வட்டில் சிதறிய கோப்புகள் மற்றும் கோப்புறைகளை ஒன்றாக்குக்கிறது எனவே ஒவ்வொரு உருப்படியும் ஒரே, தொடர்ச்சியான இடத்தை வகிக்கும். கோப்புகள் புதுப்பிக்கும்போது, கணினி இந்த புதுப்பித்தல்களை நிலை வட்டில் பெரிய தொடர்ச்சியான இடத்தில் சேமிக்க முயலும், இது எப்போதும் கோப்பின் மற்ற பகுதிகளை விட மாறுபட்ட பிரிவாகும். கோப்புகள் சிதறிடும்போது, அந்த கோப்பை ஒவ்வொரு முறை திறக்கும்போதும் கணினி, நிலை வட்டில், கோப்பின் அனைத்து பகுதிகளையும் தேடும், இது பதிற்குறிப்பு அளிக்கும் நேரத்தை குறைத்து விடும். நீங்கள் வட்டு ஒருங்கமைப்பான் கருவி இயக்குவதால், கணினி உங்கள் கோப்புகள் மற்றும் கோப்புறைகள் அணுகப்பெறும் மற்றும் புதியவைகளை மிகவும் திறமையாக சேமிக்கும். வட்டு ஒருங்கமைப்பான் நிலை வட்டில் காலியிடத்தை ஒன்றாக்கி, புதிய கோப்புகள் பிரிக்கப்படுவதை மிகவும் குறைக்கிறது.

வட்டு ஒருங்கமைப்பான் திறக்க

- **துவங்கு** கிளிக் செய்யவும், **அனைத்து நிரல்கள் இல்**, **உபகரணங்கள்** சுட்டிக்காட்டி, **கணினி கருவிகள்** சுட்டிக்காட்டி, பின்னர் **வட்டு ஒருங்கமைப்பான்** கிளிக் செய்யவும்.

Windows XP பயன்படுத்தி மகிழவும்!

Windows XP துவக்க வழிகாட்டியைப் படித்தமைக்கு நன்றி. Windows XP -ஐ வெற்றிகரமாக பயன்படுத்தி மகிழ தேவையான அடிப்படை விஷயங்களை அறிந்து கொண்டீர்கள், புதிய விஷயங்களை முயற்சிக்கவும். உங்கள் நண்பர்கள் மற்றும் குடும்பத்துடன் பேசி நீங்கள் கற்றவற்றை பகிர்ந்து கொள்ளவும். ஒன்றாகப் பணியாற்றி ஒருவருக்கொருவர் பயிற்சியளித்து கொள்ளுதல் சக்திவாய்ந்த கருவி. Windows XP உலகத்தில் மகிழுங்கள்!

